



**Evaluación de los Indicadores de  
Condiciones de Vida para el Departamento  
de Antioquia, en el marco de la Encuesta de  
Calidad de Vida ECV2013**

**Gobernación de Antioquia  
“Antioquia la más Educada”  
Departamento Administrativo de  
Planeación  
Dirección de Sistemas de Indicadores.  
[Indicadores.impacto@antioquia.gov.co](mailto:Indicadores.impacto@antioquia.gov.co)  
Abril de 2014**

Dr. Sergio Fajardo Valderrama (Gobernador de Antioquia), Dra. María Eugenia Ramos Villa (Directora del Departamento Administrativo de Planeación).

Autores: Andrea Sanín Hernández (Directora de Sistemas de Indicadores), Gildardo Peláez Jurado (Estadístico), Gloria Patricia Carmona Flórez (Estadística) y Juan Camilo Saldarriaga (Estudiante en Práctica).

Colombia alberga aproximadamente 47,1 millones de personas según las proyecciones del Departamento Administrativo Nacional de Estadística DANE para el año 2013, de esa población, un 13,3%, es decir 6,3 millones de personas habitan el Departamento de Antioquia, un territorio de aproximadamente 63 mil kilómetros cuadrados, fascinante, diverso, con características geográficas y culturales disímiles. Donde el clima, la fauna, la flora, el mar, los ríos, las montañas, las urbes, los suelos, los modelos productivos, las razas, la historia, entre otros, configuran diversos grupos humanos y tejidos sociales que coexisten.

Los 125 municipios que conforman el Departamento, se distribuyen conformando **9 subregiones o regiones**, de ellas la región del Valle de Aburrá concentra un 58% de los habitantes, seguido por un 10% que habita la región del Urabá, un 9% la región Oriente, un 6% la región del Suroeste, un 5% del Bajo



Cauca, un 4% la región Norte, un 3% la región Occidente, un 3% la región Nordeste y por último un 2% la región del Magdalena Medio.

Solamente el municipio de Medellín, la capital del Departamento ubicada en la región Valle de Aburrá, concentra el 38% de la población, acogiendo aproximadamente 2,4 millones de habitantes (2013), en general la relación habitantes urbanos vs habitantes rurales se mantiene, es decir el porcentaje de población que habita las áreas urbanas del Departamento, es significativamente superior a la que habita las zonas rurales.

Más allá de esas cifras, el Departamento está conformado por personas, seres humanos con potenciales y necesidades, que interactúan permanentemente con su entorno biofísico, y configuran el “motor” que requieren las administraciones para mantener un compromiso permanente, real y contundente con el cambio que requiere el territorio y sus gentes.

Como unidad agregada, también puede decirse que al Departamento lo conforman hogares, los cuales presentan diversa composición, estructura y niveles de evolución de acuerdo a las decisiones personales y a los fenómenos naturales y antrópicos (“choques”) que ocurren en el tiempo, a su capacidad de amortiguarlos, adaptarse, de beneficiarse o afectarse por las consecuencias positivas o negativas de los mismos.

De acuerdo a los datos expandidos de la Encuesta de Calidad de Vida para el año 2013, la región del Vallé de Aburrá concentra el 59,8% de los hogares del Departamento, seguido por la región oriente con el 10,3%, Urabá con el 7,5%, Suroeste 6,2%, Norte 4%, Occidente 3,7%, Bajo Cauca 3,6%, Nordeste



3,2 % y por último Magdalena Medio con el 1,8%.

Fenómenos del mundo real que en su mayoría son dinámicos, complejos, interrelacionados y difíciles de modelar, son interpretados y representados por la comunidad científica por medio de modelos.

El **Índice de Condiciones de Vida ICV** y el **Índice de Condiciones de Vida Multidimensional IMCV/ICV-MD**, también conocidos como **índice de Calidad de Vida ICV** e **índice de Calidad de Vida Multidimensional IMCV/ICV-MD**, representan entonces dos de los modelos utilizados para comprender y medir las dimensiones del bienestar y las condiciones de vida en los hogares, ambos índices obedecen a una lógica predeterminada de acuerdo a las necesidades de la época en la que se desarrollaron.

Las características que representan el mínimo y el máximo bienestar que puede tener un hogar por cada variable y dimensión que conforma cada uno de los modelos, junto con el método estadístico de recolección y procesamiento de datos, fueron definidos por grupos de expertos y académicos donde se resalta el apoyo brindado por la Universidad de Antioquia en calidad de entidad de investigación contratada, con el acompañamiento y participación de las entidades territoriales, especialmente del Municipio de Medellín quien fue pionero en trabajar los procesos de desarrollo de ambos índices.

El municipio de Medellín comenzó a desarrollar el **Índice de Condiciones de Vida**. Castaño, Correa y Salazar (1998) diseñaron un indicador que permitiera conocer por

primera vez las condiciones de vida de los hogares urbanos de la ciudad de Medellín con base en la Encuesta de Calidad de Vida del año 1997, elaborada por el Departamento Administrativo de Planeación del municipio de Medellín, terminando las primeras mediciones para el área urbana y rural entre el 2001 y el 2002 aproximadamente; posteriormente, y de manera paulatina, se vincularon a estas mediciones el Área Metropolitana del Valle de Aburrá, el Municipio de Envigado y la Gobernación de Antioquia. Aclarando que el municipio de Medellín viene midiendo de manera anual dicho indicador, mientras que las demás entidades territoriales lo han medido cada dos años conformando una serie conjunta para los años **2007, 2009, 2011 y 2013**.

Cuando el **ICV** comenzó a alcanzar su máximo nivel de explicación a nivel estadístico, en especial para el Municipio de Medellín; se evidenció que el índice podría “estabilizarse” en el mediano plazo, se comenzó entonces a pensar en el diseño de un indicador más “amplio”, entre otras cosas por los conceptos de pobreza y desarrollo humano, ya que la pobreza no se refiere solamente a la falta de habilidad de los individuos u hogares para obtener los recursos suficientes para satisfacer sus necesidades básicas (Townsend, 1993), ni se considera una simple dimensión económica y monetaria, sino que cada vez se entiende más como una privación en varios dominios de la vida humana.

Por esas y otras razones, en el año 2010 un grupo de expertos en temas relacionados con la calidad de vida incluyeron en la medición, dimensiones como medio



ambiente, vulnerabilidad, movilidad, libertad y seguridad, participación, desescolarización y escolaridad, complementando al **ICV** y hacerlo más “robusto”.

Adicionalmente, es importante tener en cuenta que, dado que las entidades territoriales comenzaron a realizar las mediciones en distintos momentos, conformaron líneas de base diferentes, y conformaron bases de datos independientes; lo que generaba dificultades a la hora de realizar algunas comparaciones entre entidades.

Para superar estas dificultades, a partir del año 2010, el Departamento Administrativo de Planeación del Municipio de Medellín y un grupo de expertos de la universidad Antioquia, con el apoyo de la Gobernación de Antioquia, el Área Metropolitana del Valle de Aburrá y el Municipio de Envigado, construyeron una metodología la cual fue estandarizada para el cálculo de un nuevo **Índice de Condiciones de Vida Multidimensional IMCV/ICV-MD**, al cual se le incorporaron nuevas variables y dimensiones permitiendo conocer y profundizar sobre la calidad de vida de los habitantes en términos de temas más sensibles, el **IMCV/ICV-MD** comenzó a desarrollarse en el año 2010 { *Castaño, E. (2010) Indicador Multidimensional de Condiciones de Vida para la ciudad de Medellín. Departamento Administrativo de Planeación de Medellín*}, y se midió por primera vez de manera conjunta en 2011. No obstante, aunque el Municipio de Medellín lo mide de manera anual, también participa con el Área Metropolitana del Valle de Aburrá y la Gobernación de Antioquia en mediciones que hasta ahora han configurado



una serie conjunta para los años **2011 y 2013**.

*Nota: El municipio de Envigado realizó las mediciones de los índices en el 2013 de manera independiente, siguiendo la misma metodología y utilizando el mismo cuestionario, posteriormente compartió los resultados obtenidos para poder complementar los cálculos a nivel del Valle de Aburrá y el Departamento.*

Entre la literatura tenida en cuenta para desarrollar el IMCV/ICV-MD se pueden enunciar algunos autores como: *Bibi, S. (2005), Booth, C. (1892), Booyesen, F. (2002), Bourguignon, F. and Chakravarty, S. R., (2002), Castaño, E., y Moreno, H. (1994), Castaño, E., Correa, C. y Salazar B. (1998), Castaño, E. y Valencia, L.A. (1999a), Castaño, E. (2000), Castaño, E. (2010), Filmer, D. & Pritchett, L. (2001), Gifi, A. (1990) Heiser W., Meulman J. J., van den Berg, G. (Eds), J. Wiley and Sons, Chichester. Johnson, R. A., Wichern, D. W. (1998), Kamanou, G. (2005), Klasen, S. (2000), Kolenikov, S. and Angeles, G. (2004), Kuhfeld, W.F., Sarle, W.S. y Young, F.W. (1985), Mardia, K.V., Kent, J.T. y Bibby, J.T. (1979), Nagar, A. L., and Basu, S. (2001), Nolan, B. and Whelan, C.T. (1991), Lenoir R. (1974), Ravallion, M. (1996), Rowena, J. Smith, P. and Goddard, M. (2004), Rowntree, B. S. (1901), Saporta, G. (1983), J. Janssen, J.F. Marcotorchino, J.M. Proth Eds, Sen, A. (1993), Townsend, P. (1979), Townsend, P. (1993).*

Los índices se calculan con los datos obtenidos al momento de aplicar la **Encuesta de Calidad de Vida ECV**, siguiendo el procedimiento que se esboza a continuación:

1. Definición de la representatividad geográfica para cada una de las entidades.



-Gobernación de Antioquia: Zonas y Regiones (área total, urbana y rural).

-Área Metropolitana del Valle de Aburrá: Zonas y Municipios (área total, urbana y rural).

*Nota: Incluyendo al municipio de Envigado y con representatividad a nivel de comunas en Itagüí, Bello e Envigado, valga la pena aclarar que Envigado no se subdivide internamente en comunas sino en zonas de planificación territorial.*

-Municipio de Medellín: Comunas y Corregimientos

Definición del marco muestral, a través del muestreo estratificado, utilizando posteriormente el muestreo aleatorio simple para seleccionar los hogares a encuestar de acuerdo a la representatividad geográfica de cada entidad.

2. Definición y revisión del cuestionario a aplicar durante la ECV compuesto por preguntas cualitativas y cuantitativas, el cual se debe mantener año tras año para asegurar la comparabilidad de los datos.
3. Aplicación del cuestionario.
4. Conformación de la Base de Datos
5. Procesamiento, depuración y análisis de la Base de Datos.
6. Aplicación de factores de expansión.
7. Aplicación del método de Componentes Principales y Escalamiento Óptimo, para calcular variables y dimensiones, esto con el propósito de que sean los mismo datos quienes “informen” cuáles de las variables que componen los indicadores son las que más le aportan a la calidad de vida y cuáles son las que menos lo hacen, en lugar de hacer suposiciones subjetivas o a priori.

8. Cálculo de los indicadores ICV e IMCV/ICV-MD para cada área geográfica de interés.

El **Índice de Condiciones de Vida ICV**, combina en una sola medida 16 variables, agrupadas en 5 dimensiones, mientras que el **Índice de Condiciones de Vida Multidimensional IMCV/ICV-MD** lo componen 40 variables agrupadas en 15 dimensiones.

Las dimensiones que conforman el **ICV** son: - acceso a servicios públicos, -capital humano y escolarización, -calidad de la vivienda y capital físico, -demográficas y por último - seguridad social en salud y empleo.

Para el **IMCV/ICV-MD** se describen a continuación las dimensiones y variables que lo conforman:

-La Dimensión Servicios Públicos se compone de las variables relacionadas con el número de servicios públicos y número de servicios suspendidos, -la Dimensión Escolaridad se compone de las variables escolaridad del jefe de hogar y escolaridad del cónyuge, - la Dimensión Desescolarización captura la desescolarización de menores entre los 3 y 12 años y la desescolarización de jóvenes entre 13 y 18 años, – la Dimensión Capital Físico incluye variables relacionadas con el número de vehículos con 5 años o menos, número de electrodomésticos, número de celulares y tenencia de la vivienda,-la Dimensión Entorno y Calidad de la Vivienda la componen variables como estrato y viviendas con materiales inadecuados, -la Dimensión Vulnerabilidad la componen las variables: hacinamiento, alimentación de niños, alimentación de adultos, número de niños con 6 años o menos, número de

adultos mayores a 70 años y sexo del jefe de hogar, -la Dimensión Salud la componen las variables: acceso a servicios de salud, calidad de servicios de salud y proporción de personas en el hogar con sistema de salud contributiva, -La Dimensión Recreación la compone la asistencia e inscripción a actividades deportivas y recreativas,-La Dimensión Trabajo se compone de las variables duración del trabajo y carga económica, -La Dimensión ingresos se compone de la variable gastos per cápita en el hogar, -La Dimensión Participación la componen las variables proporción de votantes en el hogar y conocimiento en política del jefe de hogar, -La Dimensión Medio Ambiente la componen variables relacionadas con percepción sobre la arborización, la contaminación del aire, la contaminación de quebradas, la contaminación por basuras y la contaminación por ruido, -La Dimensión Movilidad la componen variables de percepción sobre el estado de las vías, la cobertura del transporte público y la calidad del transporte público, -La Dimensión Libertad y Seguridad la compone una variable relacionada con la libertad de expresión y por último, -La Dimensión Percepción de Calidad de Vida la compone la autopercepción de la calidad de vida.

Es importante aclarar que **el IMCV/ICV-MD contiene las variables del ICV**, por esta razón los análisis y la presentación de resultados se concentran con mayor énfasis en el IMCV/ICV-MD.

Haciendo un símil del Departamento con un sistema compuesto por múltiples unidades y engranajes interrelacionados, podría decirse que los modelos para medir calidad de vida que aquí se presentan, asumen a las unidades como dimensiones y a los

engranajes como variables pero no contemplan la relación entre los mismos, no obstante, en el mundo real las decisiones o los fenómenos “choques” que se den sobre una variable, pueden impactar positiva o negativamente a la dimensión que componen, a otras dimensiones del sistema o al sistema como un todo.



*Imagen tomada de Chaplin Modern Times*

### **¿Cómo interpretar los resultados obtenidos con los índices?**

Un valor resultante para el ICV o el IMCV/ICV-MD, equivale al valor medio de calidad o condiciones de vida de los hogares para un área geográfica determinada.

Los indicadores tiene una **escala de interpretación de 0-100 puntos**, donde 0 equivale a la condición más desfavorable de calidad de vida (menor calidad de vida) y 100 es la máxima calidad de vida que puede tener un hogar de acuerdo al **ideal predefinido en el modelo**.

Para comprender las razones por las cuales una unidad geográfica obtuvo determinado valor promedio de calidad o condiciones de vida, expertos multidisciplinares e incluso habitantes de las áreas de interés, deben reunirse para discutir los fenómenos o “choques” positivos o negativos, ocurridos

en un periodo de tiempo representativo para el momento de medición.

### Resultados más representativos para el Departamento de Antioquia.

Como se mencionó anteriormente, la representatividad de la Encuesta de Calidad de Vida a nivel departamental es zonal y regional, no obstante, en este escrito se presentarán los resultados más relevantes, especialmente a nivel regional y total departamental, con el fin de hacerlo más ágil para el lector.

A continuación se presentan los valores obtenidos para el ICV de Antioquia (total) para la serie 2007, 2009, 2011 y 2013 (figura 1).

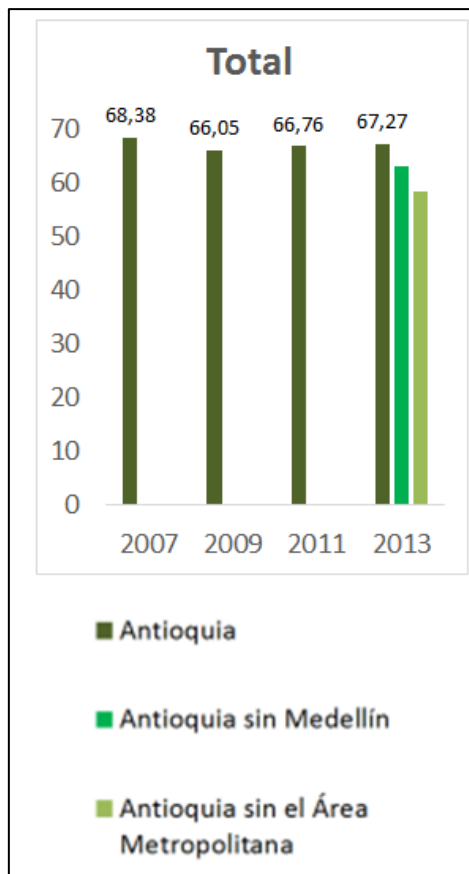


Figura 1.

El valor del ICV total/global incorpora los resultados urbanos y rurales. Como puede observarse (figura 1) el máximo valor que ha obtenido el indicador se dio en el año 2007, posteriormente en el año 2009 se notó una disminución que coincide con la crisis económica, fenómenos climáticos, entre otros, pero en adelante se observa una tendencia hacia la recuperación ya que durante los años 2011 y 2013 ha habido un repunte significativo, especialmente en el 2013.

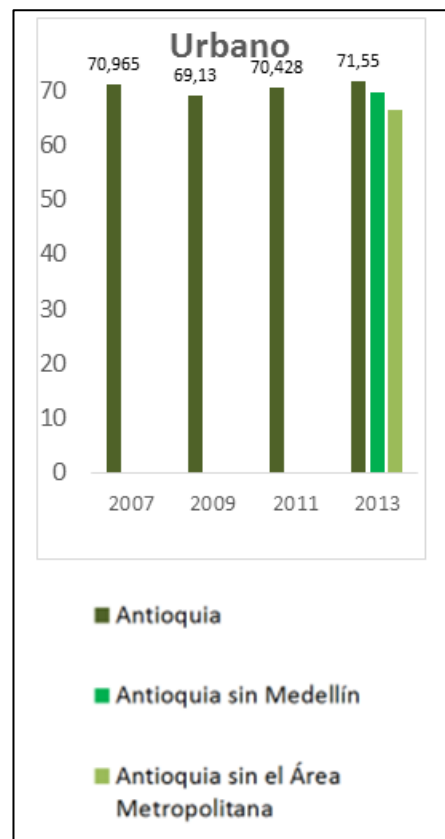


Figura 2.

La calidad de vida urbana (figura 2) calculada con el ICV, supera los valores obtenidos a nivel global/total, el valor medido en el año 2013 es mayor a los obtenidos en los años

anteriores, incluso supera el valor obtenido en 2007. Esto se corresponde con los esfuerzos llevados a cabo para mejorar las condiciones de vida de los hogares del Departamento y con las características existentes en términos de oferta de bienes y servicios, sin desconocer la mejora de la infraestructura y la conectividad entre áreas urbanas. Lo que puede explicar la transformación positiva experimentada por el promedio de los hogares urbanos.

afectado por efectos climáticos y por otros “choques” relacionados con la deuda en torno la falta de implementación de políticas certeras a nivel nacional en temas de competitividad, producción, transformación, comercialización de los productos y el apoyo efectivo a las cadenas productivas, lo que ha motivado la persistencia de condiciones de pobreza más amplias que las de las áreas urbanas, y ha llevado a que se presenten situaciones como las del paro agrario que sucedían justo en el momento en el que estaba adelantando el operativo de campo de la Encuesta de Calidad de Vida 2013, lo que puede explicar la caída en los valores tanto para el ICV, en contraste, el IMCV/ICV-MD, que como se mencionó incluye mayor cantidad de variables y dimensiones, revela resultados con tendencia positiva, incluso a nivel rural tal y como se presenta más adelante. Sin embargo, el valor del ICV rural en 2013 se logró mantener casi igual al resultado de 2011.

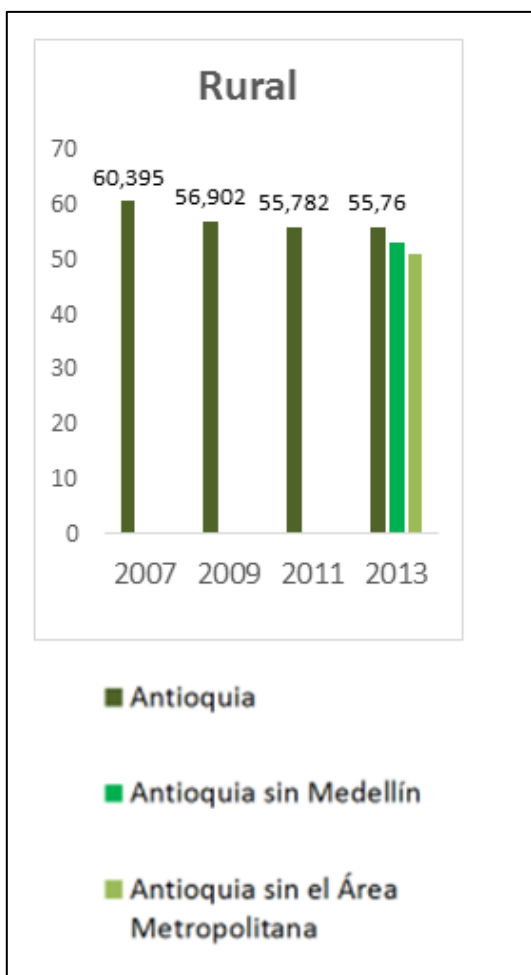


Figura 3

Las condiciones de vida en las zonas rurales (figuras 3 ), en contraste con las mediciones urbanas, presentan una tendencia negativa, situación que no es ajena a otros departamentos del país. El campo se ha visto

### Índice de Condiciones de Vida Multidimensional IMCV/ICV-MD

Como se mencionó anteriormente, las variables que componían el ICV fueron incorporadas en el IMCV/ICV-MD, por esta razón este escrito se concentrará en presentar los resultados más representativos de este índice en el Departamento.

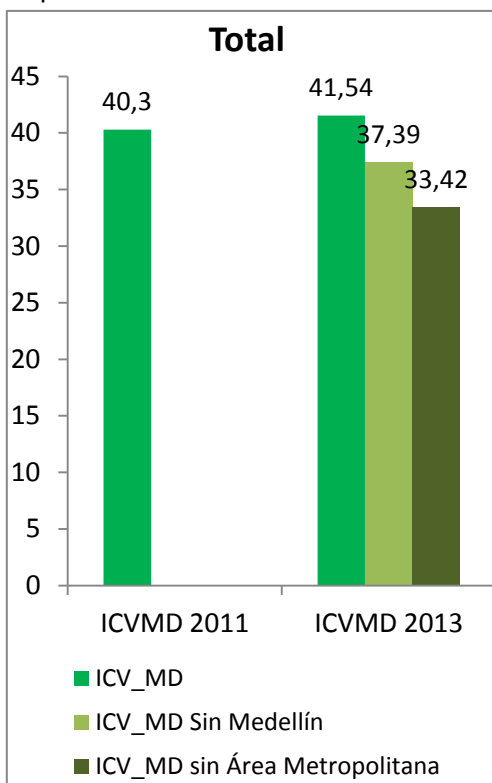


Figura 4.

Como se puede observar en la figura 4, la calidad de vida de los hogares antioqueños tuvo un incremento pasando de un puntaje de 40.3 al 41.54, vale la pena anotar que si bien los cambios no son aparentemente muy altos, este tipo de indicadores no tienen una muy alta variabilidad en el tiempo y son muchos los esfuerzos que se requieren para lograr “moverlos”. Las figuras 4, 5, 6

muestran el aumento del IMCV/ICV-MD a nivel global, urbano y rural para Antioquia.

Al analizar los resultados del IMCV/ICV-MD, e incluso los resultados del ICV, sin incluir los datos aportados por Medellín y el Área Metropolitana con Envigado, se encuentra que la calidad de vida del resto del Departamento tiene un nivel más bajo, lo que quiere decir que los resultados de las mediciones del Valle de Aburrá (incluido Medellín) tienen una gran incidencia en valor promedio del índice, esta situación es comprensible debido a que en el Valle de Aburrá se concentra la mayor cantidad de población y hogares, entre los que se destacan los hogares que tienen un mayor avance en sus condiciones de vida, además de que estas áreas centralizan la oferta de bienes y servicios del Departamento.

Comparando las condiciones de vida urbana con las rurales (figuras 5 y 6), se observa que existe una marcada diferencia. Para el año 2013 la calidad de vida urbana fue de 45.14 puntos y la rural es de 31.76 puntos. También se evidencia un mejoramiento en la calidad de vida de los hogares urbanos y rurales en el 2013 con respecto al 2011. Para la zona urbana el efecto de la calidad de vida del Área Metropolitana en el Departamento es mucho más marcada que en la zona rural, mostrando, como ya se mencionó, que en la zona urbana del Área Metropolitana tiene un mejor acceso a los servicios y equipamientos que en la zona urbana del resto del Departamento



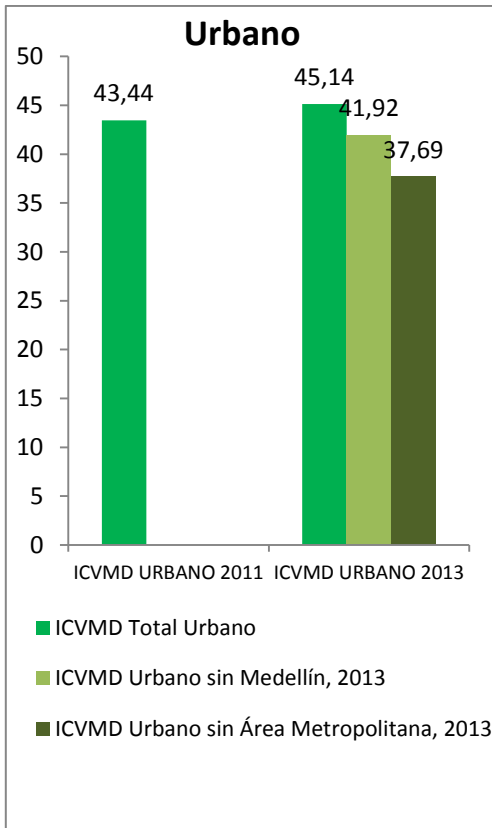


Figura 5.

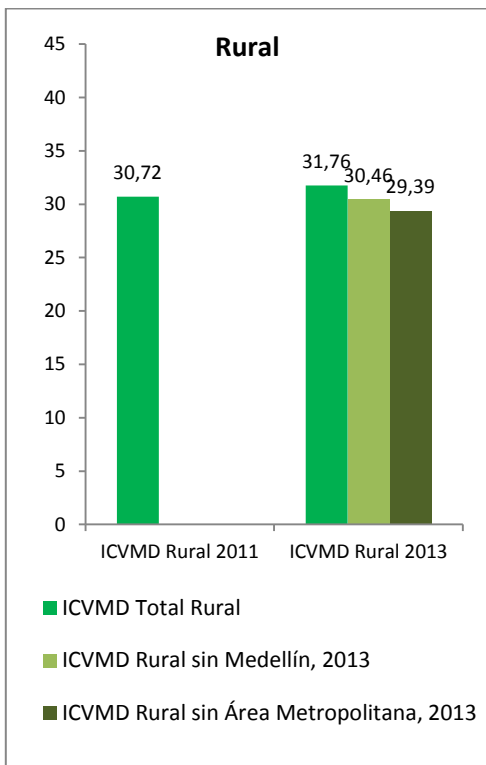


Figura 6.

Si se observa la distribución estadística de los datos obtenidos para el Departamento (figura 7), específicamente las dos primeras imágenes, se puede notar que se presenta una distribución con dos picos o modas, lo que indica que existe una polarización de la calidad de vida, sin embargo al observar la tercera imagen se puede notar, que, al extraer los datos del Área Metropolitana (incluido Medellín) se presenta mayor homogeneidad en los datos y se minimiza la polarización, sin embargo, en todas las imágenes queda demostrado que en el Departamento existe una menor cantidad de hogares con altas condiciones de vida de acuerdo a los ideales del modelo, comparado con el promedio de la población.

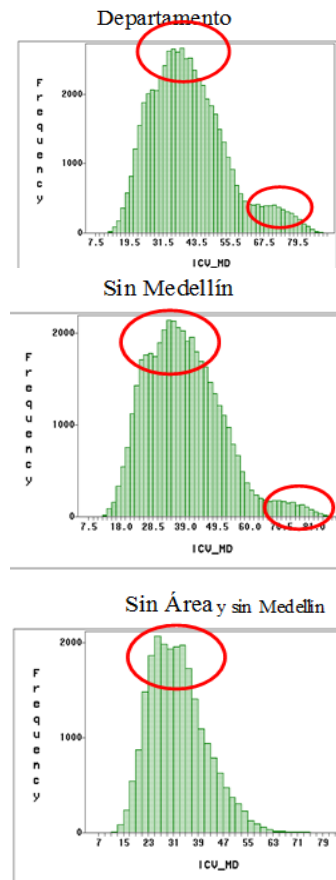


Figura 7.

### Los resultados en las Regiones

Las figuras 8 a 13 muestran los resultados obtenidos para las regiones de diversas maneras.

Las figuras 8-10 presentan de forma gráfica y numérica los valores en la calidad de vida (total, urbana y rural) mostrando los resultados obtenidos en los años 2013 y 2011 para cada región.

Por su parte las figuras 11-13 presentan un ranking para cada región de acuerdo al valor del índice (IMCV/ICV-MD) obtenido solamente en el año 2013. Los valores que se presentan en los mapas se clasifican de 1 a 9, siendo la 1, la región con el valor del IMCV/ICV-MD promedio más alto y la 9 la región con el valor del ICV\_MD promedio con menor avance en las condiciones de vida de los hogares a nivel total, urbano y rural.

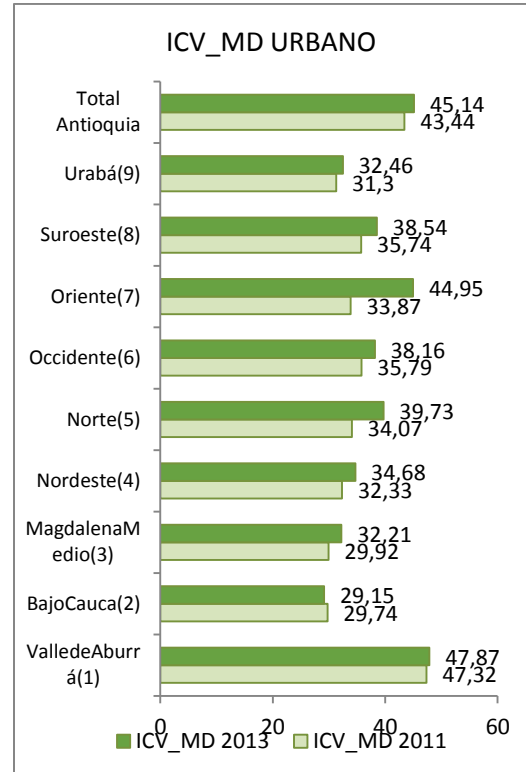


Figura 9.

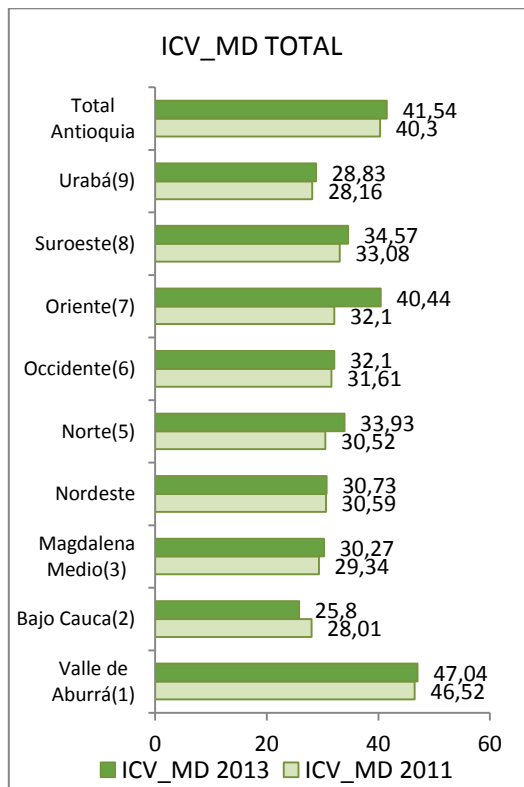


Figura 8.

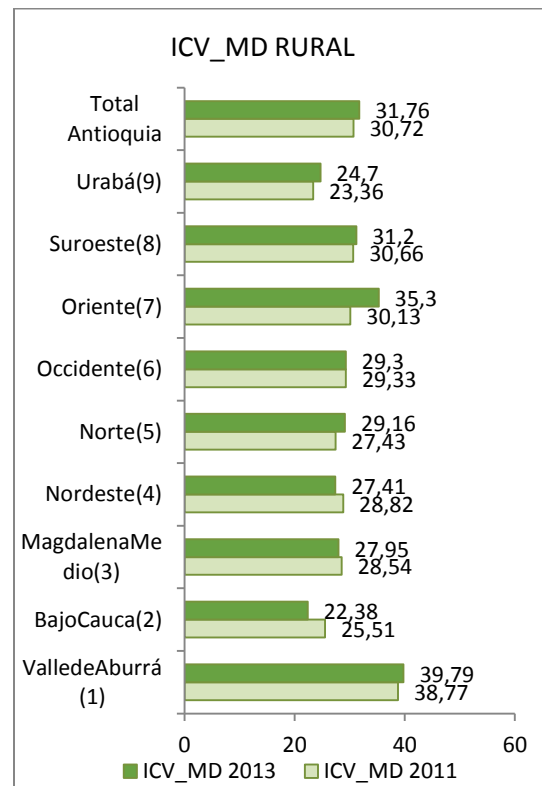


Figura 10.

En las diferentes regiones, el promedio de calidad de vida total (fig 8) avanzó con respecto al 2011 excepto el Bajo Cauca, esto puede deberse a las problemáticas que ha sufrido esta región por temas relacionados con la minería ilegal, el paro minero, la criminalidad entre otros; problemáticas que no son ajenas a otras regiones. En la región Oriente se resalta un incremento muy significativo explicado principalmente por una movilidad poblacional de la clase alta hacia la zona del Valle de San Nicolás.

**Ranking del valor promedio del ICV-MD 2013 a nivel regional (Total)**

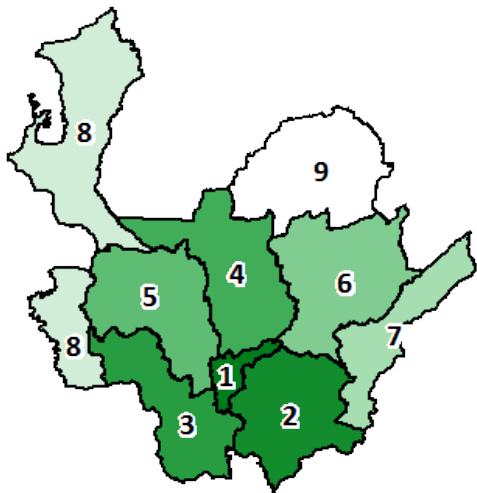


Figura 11.

**Ranking del valor promedio del ICV-MD 2013 a nivel regional (Urbano)**

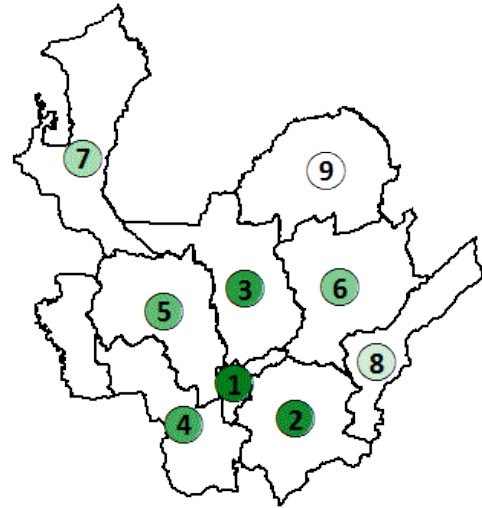


Figura 12.

**Ranking del valor promedio del ICV-MD 2013 a nivel regional (Rural)**

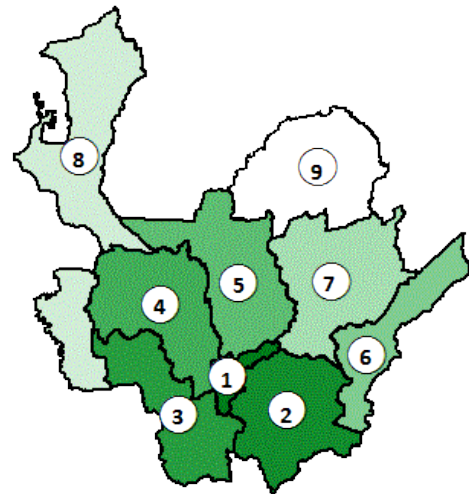


Figura 13

Para el año 2013, la subregión con mejor IMCV/ICV-MD promedio es el Valle de Aburrá a nivel Total, Urbano y Rural seguido de la subregión Oriente, se resaltan también Suroeste y Norte.

Las regiones Bajo Cauca, Urabá y Magdalena Medio, en su orden, son las que presentan menores valores de IMCV/ICV-MD promedio.

Obsérvese que la mejor calidad de vida se presenta más hacia la parte central del departamento o zona Andina, mientras que las regiones de menor avance son las que se encuentran en la zona periférica.

Si bien la región Urabá no reporta los primeros lugares (fig 11-13), esta medición del IMCV/ICV-MD demuestra aumento, se espera que con los esfuerzos e inversiones que actualmente se realizan en esta región continúe aumentando la Calidad de Vida de sus habitantes en el corto y mediano plazo.

### Las Desigualdades

La figura 14 presenta un análisis estadístico en terminos de desigualdad a nivel Departamental, el cual se obtiene al analizar los coeficientes de variación de los años 2011 y 2013.

Que una región posea mayor o menor nivel de desigualdad, no puede interpretarse como un hecho positivo o negativo “a priori”, esto porque es posible que exista un bajo nivel de desigualdad junto con un bajo nivel de condiciones de vida promedio, como es el caso de Bajo Cauca donde se observa una marcada disminución de la desigualdad o la región Urabá que también presenta una disminución, Oriente por su parte se observa como una región con un buen nivel de calidad de vida promedio pero también una alta desigualdad.

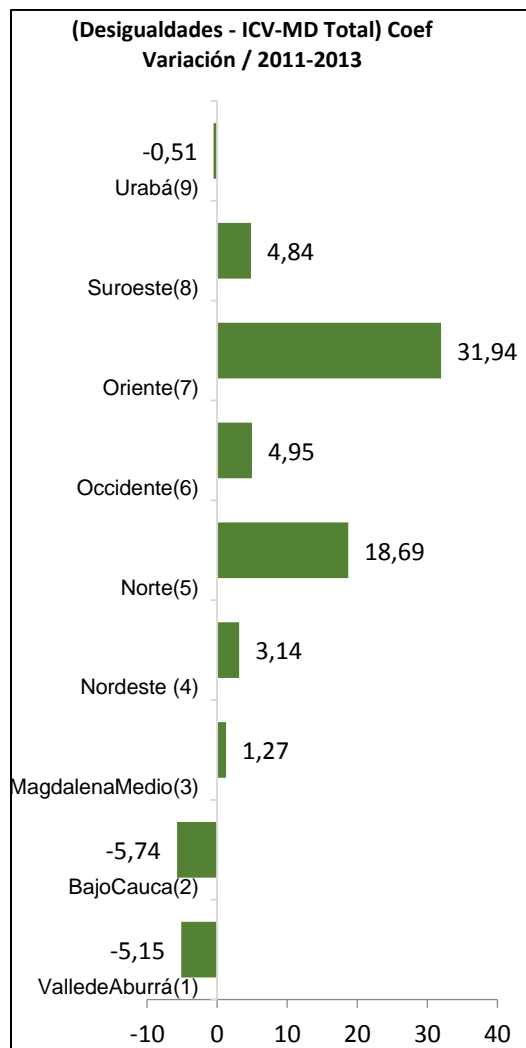


Figura 14.

La desigualdad es un fenómeno que ha persistido en el tiempo, existen avances pero sigue siendo un reto la disminución de las brechas. Reto que se enfrenta ofreciendo oportunidades en las regiones y apostándole al talento de la población.

### Las Dimensiones

Como se ha mencionado en el documento, el índice de Condiciones de Vida Multidimensional IMCV/ICV-MD, se compone de dimensiones y variables, como su nombre lo indica, la figura 18 presenta el resultado de los valores obtenidos para cada

dimensión en los años 2011 y 2013 para todo el Departamento.

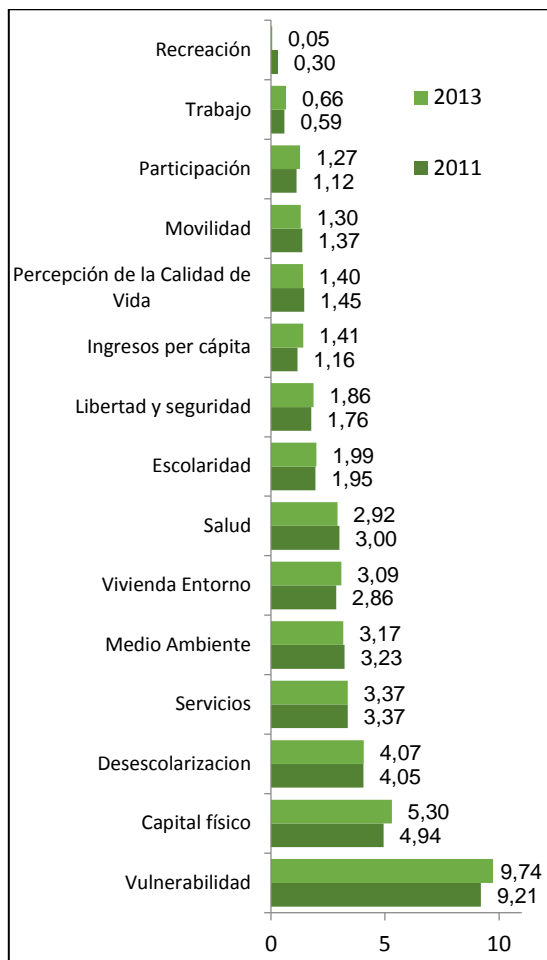


Figura 15.

Para poder comprender la figura 15, es necesario retomar un concepto mencionado al principio del documento, donde se especificaba que el método de componentes principales asigna los pesos o ponderadores a cada variable y dimensión.

Analizando la gráfica; dimensiones con menor peso como recreación, trabajo, participación, entre otras, son aquella donde la mayoría de hogares respondieron de manera “similar” (menor variabilidad) a las preguntas que se utilizan para calcular la dimensión; opuesto a lo que ocurrió con

dimensiones con mayores pesos, como vulnerabilidad y capital físico.

Con este gráfico NO se invita a que se analicen los valores numéricos entre dimensiones sino la magnitud del cambio para cada dimensión entre los años 2011 y 2013.

Las dimensiones que presentan las barras de menor tamaño en el gráfico reflejan los menores pesos otorgados por el modelo, que como ya se mencionó, fue definido hace varios años y debe mantenerse para lograr la comparabilidad de las series.

Otro concepto importante a tener en cuenta y que es necesario retomar, es que el modelo no mide la relación entre variables y dimensiones, como plantean los estadísticos, el modelo de componentes principales trabaja variables linealmente independientes.

De acuerdo al gráfico, aparentemente la mejora en la calidad de vida del Departamento pareciera estar influenciada por las acciones, programas y proyectos que impactan las variables que contienen las dimensiones de vulnerabilidad, capital físico del hogar, vivienda y entorno, escolaridad, ingreso, trabajo, participación entre otras; y se observa una disminución en algunas dimensiones como movilidad, salud, medio ambiente y recreación.

Teniendo en cuenta que en temas de movilidad, medio ambiente, seguridad, entre otros; las preguntas incorporan conceptos de percepción; es importante anotar la PERCEPCIÓN no siempre cambia de manera inmediata, de manera que aunque se esté actuando con fuerza en el territorio para mejorar estas dimensiones a través de planes, programas y proyectos, la percepción

de los habitantes sobre un tema en particular puede tardarse en cambiar.

Otras dimensiones compuestas por variables que en parte indagan al informante sobre la situación del jefe de hogar (hombre o mujer) en temas como participación, recreación, lúdica etc; es posible que se vean impactadas por otras acciones; por ejemplo, si aumenta el trabajo puede disminuir el tiempo disponible que se dedica a la recreación o a la lúdica.

De nuevo se resalta que la **relación** entre dimensiones es un concepto importante, ya que por ejemplo las variables que tienen que ver con **EDUCACIÓN** movilizan en el corto, mediano y largo plazo al modelo completo; cuando los miembros de un hogar se capacitan y logran títulos en posgrado, profesionalización, técnica, tecnológica o incluso formación para el trabajo en programas de calidad; es altamente probable que el hogar salga de la pobreza o que mejore sus condiciones; aumenta su poder adquisitivo (ingreso), se mejora la convivencia, la libertad, la seguridad, la participación, se reduce la desigualdad, etc.

### Las Brechas

Se ha mencionado de manera reiterada que los indicadores aquí descritos obedecen a modelos predeterminados y concepciones previas de los máximos niveles de bienestar por variable y por dimensión.

Cuando se cuantifican esos máximos niveles de bienestar por variable, se totaliza el máximo valor que puede tomar una dimensión dentro del modelo, si se grafican los valores obtenidos en cada dimensión para los años 2011 y 2013, y se comparan

con los máximos niveles de bienestar anteriormente descritos, se pueden conocer las brechas, la figura 16 presenta dichas brechas y da una idea de las temáticas en las que deben enfocarse las acciones para movilizar el indicador, sin calcular el aporte de la relación entre dimensiones demostrando que todavía persisten necesidades en todas las dimensiones.

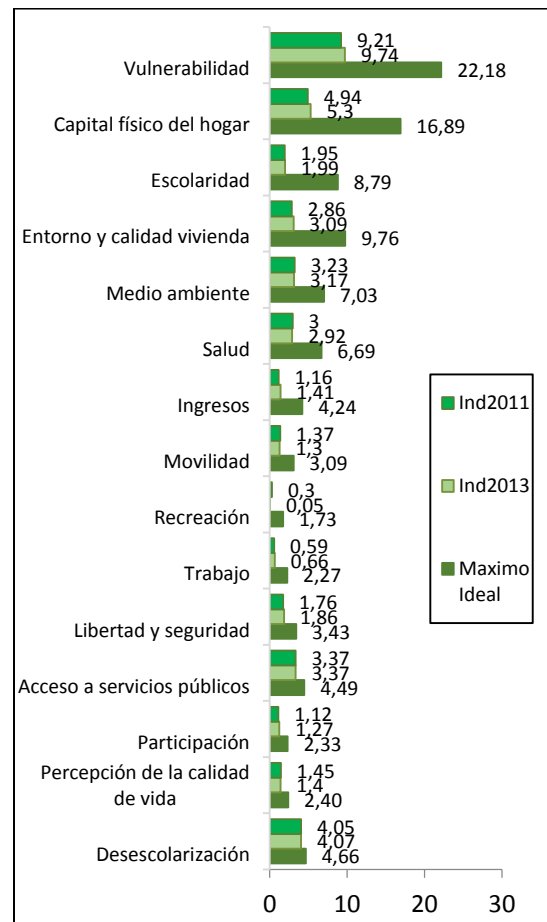


Figura 16.

Analizando la figura 16, se puede observar que algunas dimensiones tienen un buen avance en términos los ideales predefinidos por el modelo, como lo son: la desescolarización (acceso a la educación) y acceso a servicios públicos, entre otras; sin embargo, persisten dimensiones con mayores brechas, por tanto, se deben tomar



acciones en programas, proyectos y políticas públicas realizadas por instituciones públicas, privadas y la sociedad en general para impactar estas dimensiones, y así impactar el indicador total, en consecuencia mejorar la calidad de vida de los hogares.

Para terminar, es importante tener en cuenta que el cambio en las condiciones de vida se da como resultado de fenómenos naturales y antrópicos “choques”, destacando las acciones realizadas sobre los hogares de manera directa o indirecta por entidades públicas y privadas del orden internacional, nacional, departamental, municipal e incluso por las decisiones que toman los miembros del hogar como individuos; dificultando la definición del porcentaje de aporte o responsabilidad de cada uno de ellos sobre cada hogar. Es también importante tener presente que el impacto logrado por una acción, plan, programa o proyecto, no se produce de manera inmediata; es necesario que el tiempo pase para poder percibir el avance; de modo que la calidad de vida medida en un tiempo (t) está impactada por las decisiones tomadas en el pasado, por la historia de los territorios, por las acciones del presente y por la percepción de futuro, por tanto las acciones que se están llevando a cabo en territorios como **Urabá** y otras regiones que actualmente reportan bajos niveles, configuran nuestra apuesta directa para mejorar el bienestar de los habitantes en el mediano y largo plazo.

**Antioquia la más Educada** es la expresión que identifica nuestro **Plan de Desarrollo Departamental**, es el camino que estamos siguiendo para liderar y aportar al proceso de transformación de Antioquia, en este camino estamos enfrentando y avanzando

en la solución de problemas centrales que hacen que persistan niveles de calidad de vida que distan de los valores de máximo bienestar y oportunidad, y que continúen existiendo desigualdades sociales profundas en el territorio no solo entre los habitantes sino también entre las regiones que componen nuestro Departamento.

Son diversas las necesidades que persisten en los municipios de nuestro Departamento, y en algunos casos apremiantes; como se ha demostrado a lo largo de este texto, las condiciones de pobreza por fuera del Valle de Aburrá aumentan a medida que nos alejamos de Medellín, nuestro compromiso continúa firme con todos los territorios, tenemos un compromiso ético irrenunciable, lo asumimos y nos sumamos a estos ejercicios de medición para poder decidir de manera informada y así priorizar con rigor y conocimiento nuestras acciones, sin concesiones a la politiquería que convierte en negociación las necesidades de las personas más humildes, presentamos estos resultados con transparencia y con la tranquilidad de estar haciendo un buen trabajo que redundará en el bienestar de los habitantes.

La publicación completa de la Encuesta de Calidad de Vida 2013 se presentará en formato multimedia y se pondrá a disposición en la página web de la Gobernación en el segundo semestre del año 2014, en dicha publicación se incluirá el cálculo de otros indicadores temáticos y se presentarán estadísticas adicionales.

Queda abierta la invitación para que se utilicen los datos obtenidos en la Encuesta de Calidad de Vida 2013, para que se les agregue valor, análisis y se pongan sobre la



mesa de discusión, aportando al proceso de toma de decisiones informadas.

**Consideraciones generales (repaso de algunos conceptos e ideas ya presentadas):**

- Vale la pena mencionar que los valores de los ponderadores de las dimensiones (ver máximo ideal de la Figura 16), son calculados por el Modelo de Componentes Principales-ACP- en la línea base obtenida en el año 2011 para el Departamento de Antioquía y permanecen constantes para las siguientes mediciones; el tamaño o magnitud de estos valores fueron asignados de acuerdo a la variabilidad de las respuestas de los informantes a las preguntas del cuestionario que componen cada dimensión, a mayor variabilidad de las preguntas realizadas a los hogares mayor es el peso de las dimensiones. Sin embargo la asignación del peso de cada dimensión no constituye como tal una interpretación en términos de importancia de lo que representa cada una de ellas en la vida de los seres humanos que componen los hogares encuestados.
- Al observar los pesos asignados a los ponderadores, se puede concluir que las dimensiones con mayor peso en la calidad de vida (IMCV) de acuerdo al modelo preestablecido son: vulnerabilidad, capital físico del hogar, escolaridad del jefe del hogar entorno y calidad de la vivienda, percepción del medio ambiente, salud y desescolarización, las cuales

representan el 76% del indicador, por lo tanto es allí donde el estado puede concentrar acciones, programas y proyectos para lograr mejorar la medición e impactar positivamente en las condiciones de vida de los hogares (según este modelo en particular), no obstante es importante aclarar que se considera muy pertinente que ejecuten acciones que impacten las demás dimensiones del modelo, para que no se deterioren las condiciones de vida actual y se logre un equilibrio.

- Los cambios en la calidad de vida se perciben en el tiempo, debido a las acciones del pasado, del presente e incluso a la percepción de futuro; esto como resultado de los planes, programas y proyectos que se han ejecutado y se están ejecutando por el Departamento de Antioquia, por las Alcaldías Municipales, y por otras instituciones públicas o privadas a todos los niveles (incluso nacionales e internacionales), además las de las decisiones de los individuos y de los eventos ocurridos de tipo natural y antrópico.
- Variables relacionadas con temas como movilidad, medio ambiente, seguridad, entre otros; incorporan conceptos de percepción; y es importante anotar que el cambio en la percepción requiere tiempo, de manera que aunque se esté actuando con fuerza en el territorio para mejorar estas dimensiones a través de planes, programas y proyectos, la percepción de los habitantes sobre un tema en





particular puede tardarse en cambiar o representar situaciones mediáticas.

- Dimensiones compuestas por variables que en parte indagan al informante sobre la situación del jefe de hogar (hombre o mujer) en temas como participación, recreación, lúdica etc.; es posible que se vean impactadas por otras acciones; por ejemplo, si aumenta el trabajo puede disminuir el tiempo disponible que se dedica a la recreación o a la lúdica.
- La **relación** entre dimensiones es un concepto importante, ya que por ejemplo las variables que tienen que ver con **educación** movilizan en el corto, mediano y largo plazo al modelo completo; cuando los miembros de un hogar se capacitan y logran títulos en posgrado, profesionalización, técnica, tecnológica o incluso formación para el trabajo; es altamente probable que el hogar salga de la pobreza o que mejore sus condiciones; aumenta su poder adquisitivo (ingreso), se mejora la convivencia, la libertad, la seguridad, la participación, se reduce la desigualdad, etc.
- El hecho de que una región posea menor o mayor nivel de desigualdad, no debe tener una interpretación positiva o negativa “*a priori*”, pues se podrían encontrar casos donde existan disminuciones en las desigualdades y a su vez un bajo nivel de condiciones de vida, caso Bajo Cauca, o aumentos en la desigualdad y mejores niveles de

calidad de vida como es el caso del Valle de Aburrá y Oriente.

- Las subregiones con calidad de vida (IMCV) más desfavorable son el Bajo Cauca y Urabá con 25.8 y 28.83 puntos respectivamente, sin embargo la calidad de vida en el Urabá viene aumentado, situación positiva en el contexto de la Línea 6 del Plan de Desarrollo Antioquia la más Educada (Proyecto Integral para el Desarrollo de Urabá - Urabá: Un Mar de Oportunidades).
- La mejor calidad de vida en el área urbana, sigue siendo la del Valle de Aburrá, seguida por el Oriente y el Norte con 47.87, 44.95 y 39.73 puntos respectivamente y las subregiones con los menores índices de calidad de vida urbano (IMCV) son Magdalena Medio y Bajo Cauca, con 32.21 y 29.74 puntos respectivamente.
- En términos generales la calidad de vida rural (IMCV) para las diferentes subregiones inclusive el Valle de Aburrá es menor a la rural, debido a condiciones históricas, culturales y una menor oferta de servicios públicos, la salud, educación, entorno y calidad de las viviendas, capital físico de los hogares y la vulnerabilidad.

[María.ramos@antioquia.gov.co](mailto:María.ramos@antioquia.gov.co)

(Directora del Departamento Administrativo de Planeación DAP, Gobernación de Antioquia)

[Andrea.sanin@antioquia.gov.co](mailto:Andrea.sanin@antioquia.gov.co)

(Directora de Sistemas de Indicadores, Departamento Administrativo de Planeación DAP, Gobernación de Antioquia)