

# GUÍA PARA LA FORMULACIÓN DE PLANES MUNICIPALES DE SEGURIDAD ALIMENTARIA Y NUTRICIONAL





# **GUÍA PARA LA FORMULACIÓN DE PLANES MUNICIPALES DE SEGURIDAD ALIMENTARIA Y NUTRICIONAL**

**Articulado al Plan Decenal de Seguridad Alimentaria y  
Nutricional del departamento de Antioquia 2020-2031**

**PDSAN 2020-2031**

**GOBERNACIÓN DE ANTIOQUIA**

Gerencia de Seguridad Alimentaria y Nutricional – MANÁ

**UNIVERSIDAD DE ANTIOQUIA**

Escuela de Nutrición y Dietética

2019

Esta guía fue elaborada en el marco de los convenios interadministrativos 4600008474 de 2018 y 2018AS390155 de 2019, suscritos entre Gerencia de Seguridad Alimentaria y Nutricional – MANÁ y la Escuela de Nutrición y Dietética de la Universidad de Antioquia.

# Contenido

<b>Consideraciones iniciales</b>	<b>6</b>
Objetivo de la guía	7
¿Qué es el Plan de Seguridad Alimentaria y Nutricional del Departamento de Antioquia?	7
¿Por qué formular un Plan de Seguridad Alimentaria y Nutricional?	7
¿Cuáles son los referentes normativos que debemos considerar?	8
<b>Plan Decenal de Seguridad Alimentaria y Nutricional del departamento de Antioquia, 2020 - 2031</b>	<b>9</b>
<b>Propósito del PDSAN</b>	<b>10</b>
<b>Diseño estratégico</b>	<b>10</b>
La gobernanza como estrategia territorial para la Seguridad Alimentaria y Nutricional de Antioquia: gobierno y sociedad en red	11
Producción sostenible y sustentable de alimentos	13
Distribución sostenible y sustentable de alimentos	15
Ambientes alimentarios saludables y sustentables	18
Protección Social para la garantía del Derecho Humano a la alimentación saludable	20
Ciencia, Tecnología e Innovación para el Sistema Alimentario y Nutricional	22
<b>Capítulo Étnico</b>	<b>25</b>
Autonomía alimentaria y Soberanía territorial para los grupos étnicos de Antioquia	26
<b>Proceso de formulación municipal</b>	<b>28</b>
<b>Etapa 1</b>	<b>30</b>
Instancia de articulación para la formulación del plan local en SAN	31
¿Con que actores se formula y articula el Plan Municipal de Seguridad Alimentaria y nutricional?	32
1. Identificación y caracterización de actores	32
1.1. Identificación de los actores	32
1.2. aracterización de los actores	33

# Contenido

<b>Etapa II</b> .....	<b>36</b>
Estado situacional.....	<b>36</b>
1. Diagnóstico.....	<b>36</b>
1.1. Fuentes primarias.....	<b>36</b>
1.1.1. Diagnóstico participativo.....	<b>37</b>
1.1.2. Foros.....	<b>38</b>
1.1.3. Entrevistas.....	<b>39</b>
1.2. Fuentes secundarias.....	<b>39</b>
2. Identificación programas relacionados con seguridad alimentaria y nutricional en el municipio.....	<b>52</b>
<b>Etapa III</b> .....	<b>52</b>
Formulación.....	<b>52</b>
1. Visión del plan.....	<b>52</b>
2. Propósito general del plan.....	<b>52</b>
3. Líneas estratégicas.....	<b>53</b>
4. Definición de proyectos.....	<b>53</b>
<b>Etapa IV</b> .....	<b>54</b>
Monitoreo y evaluación.....	<b>54</b>
<b>Etapa V</b> .....	<b>55</b>
Legitimación.....	<b>55</b>
Legalización.....	<b>55</b>
<b>Referencias</b> .....	<b>56</b>

# *Consideraciones Iniciales*



## Objetivo de la guía

Orientar y acompañar a los municipios del departamento de Antioquia en el proceso de formulación del Plan de Seguridad Alimentaria y Nutricional municipal, articulado al Plan Decenal de Seguridad Alimentaria del Departamento de Antioquia 2020 - 2031.

## ¿Qué es el Plan de Seguridad Alimentaria y Nutricional del Departamento de Antioquia?

El Plan de Seguridad Alimentaria y Nutricional, se concibe como instrumento de planificación que establece un marco de acción técnico, coherente y articulado que busca el logro del objetivo superior: garantizar de manera progresiva, estable, segura, sostenible y sustentable de la seguridad alimentaria y nutricional (SAN) de la población que reside en el municipio.

El propósito es construir un gran acuerdo articulado entre diferentes actores, sectores estratégicos públicos, privados, académicos y comunitarios, en el cual se compromete el gobierno nacional, departamental y municipal. Dentro de este plan los municipios apropiaran e implementaran las líneas estratégicas, programas y proyectos planteados en el orden departamental.

## ¿Por qué formular un Plan de Seguridad Alimentaria y Nutricional?

Realizar un ejercicio de planificación en materia de seguridad alimentaria y nutricional se convierte en una herramienta para la administración municipal, que no solo le permitirá mejorar la situación alimentaria y nutricional de los habitantes del municipio, sino realizar una adecuada apropiación y ejecución de los recursos públicos.

Se hace necesario formular un plan local en SAN para:



Tramitar problemas públicos relacionados con la SAN mediante un abordaje integral y sistémico para la gestión de SAN.

Articular políticas, planes, programas, y proyectos en los territorios en materia alimentaria y nutricional.

Gestionar recursos para la implementación de estrategias.

Mejorar la implementación de programas y proyectos relacionados con la alimentación y nutrición.

## ¿Cuáles son los referentes normativos que debemos considerar?

### Nacional



- Constitución Política de 1991
- Ley 21 de 1991
- Ley 70 de 1993
- CONPES 113 de 2008
- Plan Nacional de Desarrollo (vigente al momento de la formulación)
- Ley 1355 de 2009
- Ley 1448 de 2011
- Plan Nacional de Salud 2012-2021 (o versión actual)
- Ley 1804 de 2016
- CONPES 3918 de 2018
- Ley 1990 de 2019

### Departamental



- Ordenanza 32 de 2004
- Ordenanza 10 de 2007
- Ordenanza 26 de 2015
- Plan de Desarrollo Departamental
- Ordenanza 22 de 2016
- Ordenanza 46 de 2016
- Ordenanza 38 de 2018
- Ordenanza 17 de 2019
- Ordenanza 19 de 2019
- Ordenanza 31 de 2019

### Importante

Si en su municipio habitan algunos de los grupos étnicos del departamento (Negros, Afrodescendientes Raizales y Palenqueros – NARP; Indígenas, ROM) deberán realizar el proceso de consulta previa que es un derecho de participación fundamental para proteger la integridad étnica de los sujetos colectivos de protección especial.





**Plan Decenal de Seguridad**  
**Alimentaria y Nutricional**  
2020-2031

La realización del PDSAN, contó con una mirada prospectiva del departamento, la cual permitió hacer un análisis de las tendencias de la SAN que permita dar respuesta integral a los grandes desafíos y transformaciones a nivel urbano y rural, permitiendo con ello crear condiciones que apunten a garantizar la SAN de los habitantes del territorio Antioqueño.

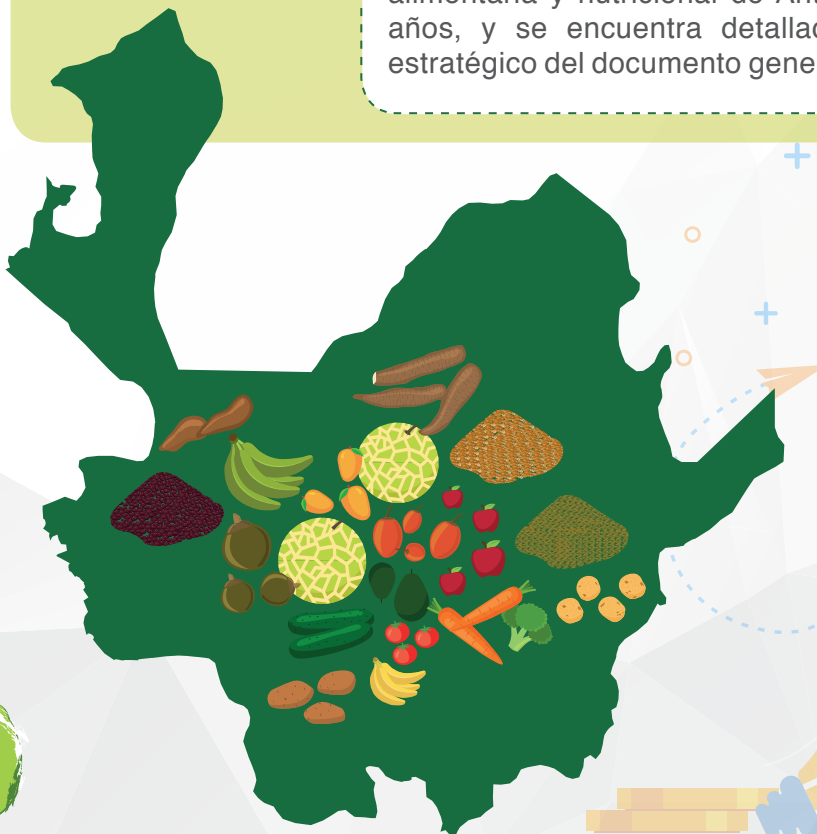
La multidimensionalidad de la SAN pensado desde todo el sistema alimentario requiere acciones desde múltiples frentes de manera articulada, a fin de garantizar avances sustanciales y sistemáticos que se traducirán en mayor desarrollo territorial, económico y social para el Departamento y que permitirá generar sinergias con el nivel nacional a partir esta experiencia de planificación y avanzar en la comprensión e intervención de cuestiones de carácter estructural, que se relacionan de manera explícita o implícita con la alimentación y la nutrición de los distintos colectivos humanos.

## Propósito del PDSAN

Garantizar de manera progresiva, estable, segura, sostenible y sustentable la Seguridad Alimentaria y Nutricional de la población del departamento de Antioquia.

## Diseño estratégico

A partir de la comprensión de las problemáticas alimentarias y nutricionales del departamento y como resultado de los distintos ejercicios realizados por el equipo de formulación, así como encuentros en las subregiones y los encuentros diferenciales étnicos, se estableció un diseño estratégico indicando iniciativas de programas y proyectos. El diseño estratégico para el Plan Decenal partió de los escenarios y apuestas de la seguridad alimentaria y nutricional de Antioquia para los próximos doce años, y se encuentra detallado en el apartado de diseño estratégico del documento general y se esbozan a continuación:





## La gobernanza como estrategia territorial para la Seguridad Alimentaria y Nutricional de Antioquia: gobierno y sociedad en red

### Propósito

Transitar hacia el fortalecimiento, la innovación y el desarrollo institucional por medio de la gobernanza democrática y en red como iniciativa territorial, para promover trabajos colaborativos entre actores sociales, públicos y privados en torno a la Seguridad Alimentaria y Nutricional de Antioquia.

### Programa: Desarrollo de redes para la gobernanza del sistema alimentario y nutricional de Antioquia

### Descripción general programa

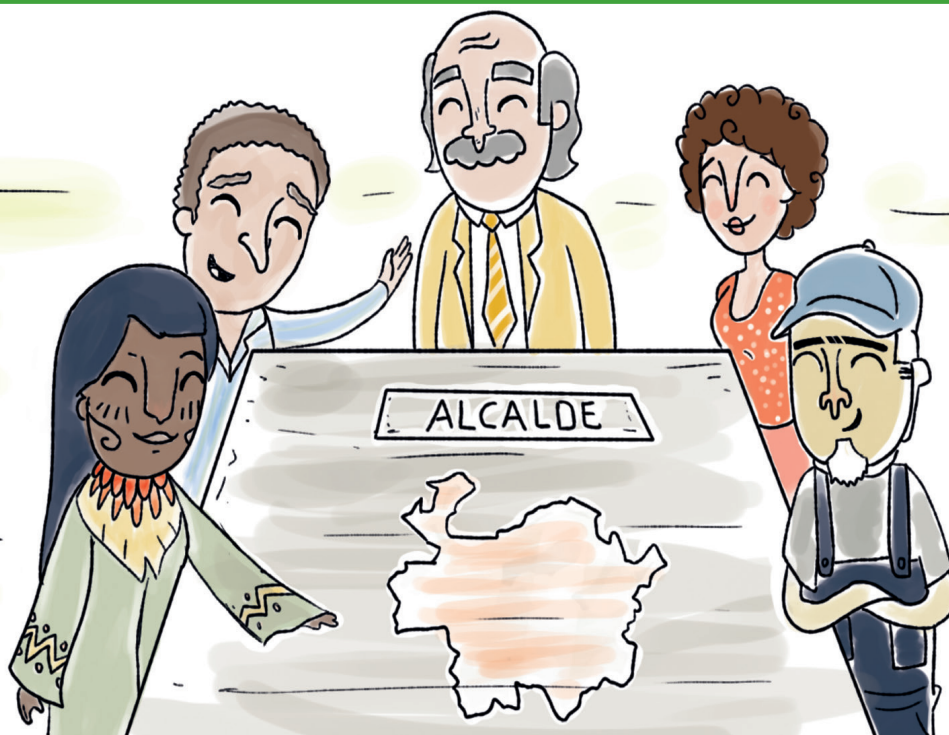
En este programa se conforman estrategias de trabajo colaborativo Interorganizativas e intersectoriales entre los actores del sistema alimentario y nutricional, con el fin de focalizar mejor los roles de estos en los procesos, así como proponer un esquema de orientación para constituir interacciones más o menos sostenidas con algún nivel de estabilidad.

Identificación de redes de gobernanza para el sistema alimentario.

### Iniciativas de proyectos

Evaluación de las instancias de articulación en el marco del sistema alimentario y nutricional.

Construcción de un modelo de gestión para la gobernanza en red.



## **Programa: Fortalecimiento, innovación y desarrollo institucional para la gobernanza del sistema alimentario y nutricional del departamento de Antioquia.**

### **Descripción general programa**

Este programa está orientado al fortalecimiento, el desarrollo y la innovación del andamiaje institucional, con el fin de configurar herramientas, mecanismos e iniciativas de ampliación y robustecimiento de este ámbito, para garantizar procesos cada vez más integrales y focalizados de acuerdo con las particularidades contextuales de los territorios del Departamento. Adicionalmente, se busca potenciar las instituciones y el papel de los gobiernos como articuladores de los diversos subsistemas sociales, para la implementación de estrategias e iniciativas en el campo alimentario y nutricional.

### **Iniciativas de proyectos**

Evaluación de las capacidades institucionales para la gobernanza del sistema alimentario y nutricional.

Asesoría y/o asistencia técnica en el desarrollo de capacidades institucionales y de innovación pública para la gobernanza del sistema alimentario y nutricional.

Gestión y configuración normativa y programática para el fortalecimiento del sistema alimentario y nutricional.

## **Programa: Fortalecimiento de la cultura política para el sistema alimentario y nutricional de Antioquia como un elemento estructurante para la gobernanza territorial**

### **Descripción general programa**

Este programa busca constituir nuevos esquemas para el fortalecimiento de la cultura política, la cual implica, por un lado, potenciar la participación ciudadana donde sea esencial comprender la perspectiva temporal de dicha participación, el tipo de ciudadanos a los que está orientada y, por supuesto, la configuración de escenarios idóneos para la materialización de esta. Por otro lado, configurar iniciativas de formación que posibiliten que los ciudadanos no solo estén enterados de los procesos a desarrollar territorialmente, sino también, de la importancia que tienen estos para el desarrollo local, generando consciencia sobre la relevancia que tiene la alimentación y la nutrición para el Departamento.

### **Iniciativas de proyectos**

Comprensión de los diversos esquemas sociopolíticos de los actores involucrados en el sistema alimentario y nutricional.

Formación y capacitación para la gobernanza de los diversos actores del sistema alimentario y nutricional.



## Producción sostenible y sustentable de alimentos

### Propósito

Generar condiciones para alcanzar una oferta alimentaria sostenible, sustentable, diversa y de calidad que contribuya a garantizar de manera progresiva, estable, segura y sostenible la Seguridad Alimentaria y Nutricional de la población del departamento de Antioquia.

### Programa: Sembrando oportunidades para la Agricultura Familiar

#### Descripción general programa

Este programa está orientado a mejorar las condiciones y capacidades de la Agricultura Campesina, Familiar y Comunitaria con el fin de contribuir en la transición hacia una producción de alimentos más saludables y sustentables, acorde con las necesidades alimentarias de la población, y una articulación más equitativa de la ACFC a los mercados. Para ello se implementarán iniciativas encaminadas a un fortalecimiento integral de las Organizaciones de ACFC, procurando una activa participación de jóvenes y mujeres rurales y con énfasis en el fomento de prácticas de producción agroecológicas; el establecimiento de mecanismos que posibiliten el acceso a incentivos de financiamiento y la generación de garantías para la comercialización; así como el desarrollo de procesos agroindustriales.

#### Iniciativas de proyectos

Fortalecimiento integral de la ACFC con enfoque agroecológico.

Establecimiento de estrategias económicas y garantías a la producción y comercialización de la ACFC.

Fortalecimiento, apoyo e incentivos al desarrollo de la agroindustria en los territorios rurales.

Acompañamiento institucional para el productor local.

Incentivos a los alimentos producidos responsablemente.

## Programa: Gestionando nuestros territorios para la producción de alimentos

### Descripción general programa

Este programa busca generar condiciones en los territorios rurales que contribuyan a la consolidación y sostenibilidad de la ACFC y la producción de alimentos en el departamento mediante el desarrollo de diferentes estrategias. De un lado, se consideran elementos fundamentales para garantizar un uso más eficiente y responsable de los recursos tierra y agua; de otro lado, intervenciones estatales en el marco del ordenamiento territorial y los procesos de acceso y formalización de la propiedad rural, que propendan por la garantía a las comunidades rurales de espacios de producción de alimentos.

### Iniciativas de proyectos

Fortalecimiento de procesos de acceso y formalización de la propiedad rural.

Definición y protección de espacios para la producción de alimentos.

Promoción del uso del suelo de acuerdo a su aptitud agroecológica.

Conservación y protección de áreas de importancia ambiental.

Promoción y fortalecimiento de la asociatividad de productores y distribuidores.





## Distribución sostenible y sustentable de alimentos

### Propósito

Transitar hacia sistemas de abastecimiento y distribución de alimentos sustentables, sostenibles, solidarios y equitativos que posibiliten la adquisición de alimentos saludables a la población.

### Programa: Circuitos alimentarios sustentables y próximos

### Descripción general programa

Este programa busca promover y fortalecer relaciones próximas, justas y transparentes entre los agentes de la distribución de alimentos, favoreciendo procesos de intercambio más equitativos a través de diferentes iniciativas con consumidores institucionales, domésticos y mayoristas que permitan a la población disponer de una mayor variedad de alimentos saludables que provienen de sistemas que generan bajos impactos ambientales y altos impactos sociales. Para ello, se consideran como condiciones habilitantes el fortalecimiento de las Organizaciones de ACFC, el fomento de producción de alimentos bajo un enfoque agroecológico y su articulación con los mercados.

### Iniciativas de proyectos

Establecimiento de alianzas para el abastecimiento y la distribución de alimentos.

Fortalecimiento de compras públicas.

Desarrollo y fortalecimiento de mercados campesinos, comunitarios y agroecológicos.

Fortalecimiento de unidades de comercialización territoriales o comunitarias.



## Programa: Conectividad e infraestructura para el sistema alimentario

### Descripción general programa

El objetivo de este programa consiste en mejorar la gestión de infraestructura de telecomunicaciones, vial y logística que posibiliten una mejor conexión entre diversos territorios y actores de la Seguridad Alimentaria y Nutricional. En este sentido, se plantean algunas iniciativas orientadas a avanzar en la conectividad y flujos de información entre los actores del sistema alimentario; mejorar las condiciones para la movilidad de los actores y productos agropecuarios y; generar condiciones logísticas para el desarrollo de los procesos de abastecimiento y distribución de alimentos.

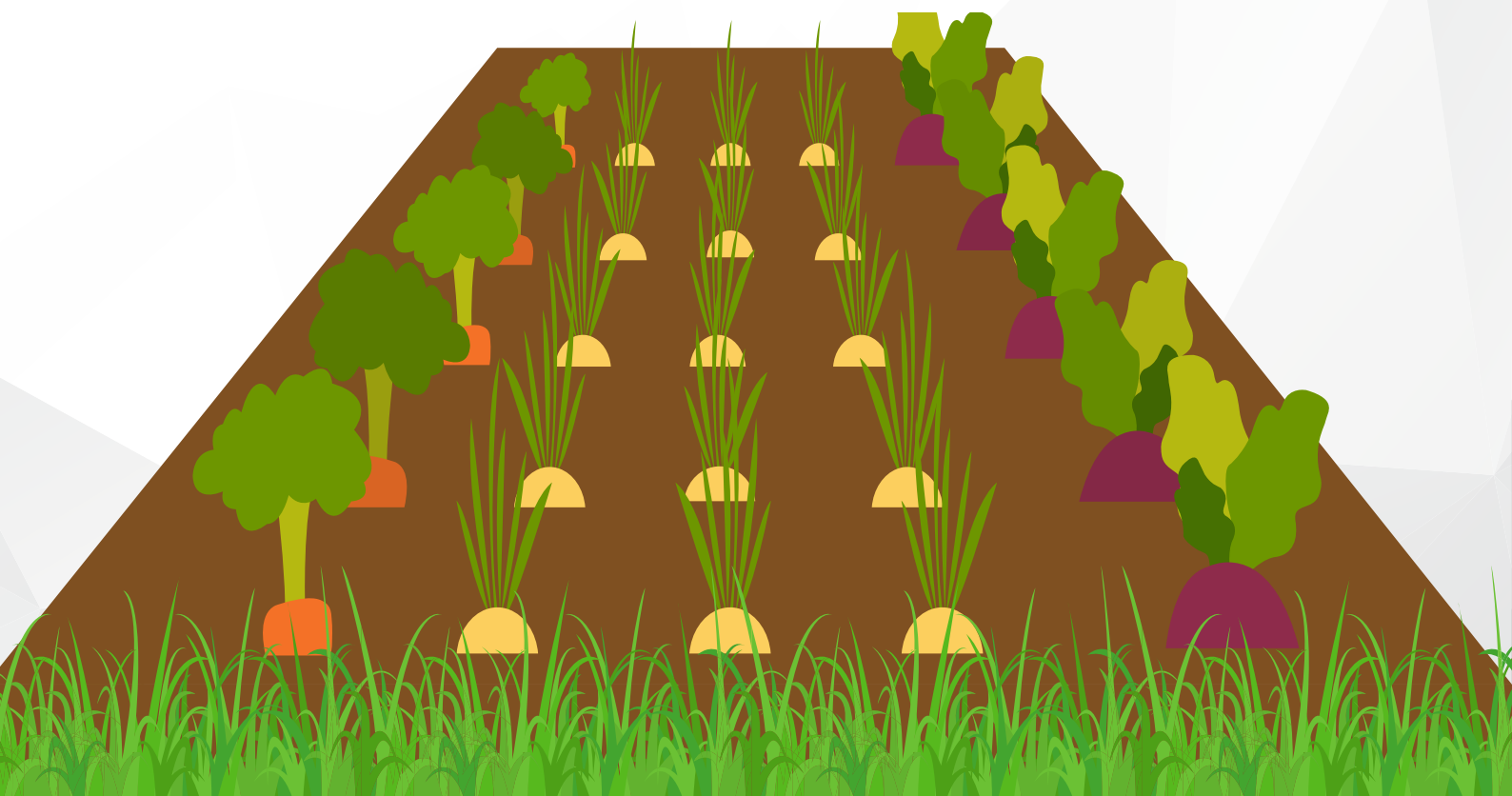
### Iniciativas de proyectos

Acceso y uso de Tecnologías de la Información y las Comunicaciones en el sistema alimentario.

Infraestructura de apoyo y centros logísticos para el fortalecimiento de las organizaciones de productores.

Mejoramiento, adecuación y mantenimiento de la red vial terciaria del departamento.

Acceso a medios de transporte adecuados para el traslado de alimentos.





## Programa: Espacios públicos para el abastecimiento y la distribución de alimentos

### Descripción general programa

Disponer de espacios adecuados para el abastecimiento y distribución de alimentos en las diferentes subregiones y municipios del departamento, es determinante para garantizar la calidad e inocuidad de los alimentos, contribuir a una adquisición más responsable y consciente de los mismos y facilitar el acceso a bajo costo, a los alimentos para la población con vulnerabilidad social y económica. En este sentido, este programa plantea generar o fortalecer algunas intervenciones en espacios públicos para el abastecimiento y la distribución de alimentos tales como plazas de mercado, centros de abastecimiento, mercados campesinos, casas campesinas, en aspectos que favorezcan la asociatividad, la infraestructura física, el equipamiento soportado en desarrollos e innovaciones tecnológicas, entre otros, y que permitan que la adquisición de alimentos se transforme en una experiencia vivencial para la ciudadanía y se disponga de gran variedad de alimentos saludables y en cantidades suficientes para cubrir la demanda de la población y se articulen a los programas de protección social.

Creación y reactivación de espacios públicos para el abastecimiento y la distribución de alimentos.

### Iniciativas de proyectos

Gestión de ambientes alimentarios saludables en los espacios públicos para el abastecimiento y la distribución de alimentos.

Integración de población rural y los espacios públicos para el abastecimiento y la distribución de alimentos.





## Ambientes alimentarios saludables y sustentables

### Propósito

Construir ambientes alimentarios saludables, seguros, sustentables, culturalmente aceptados y justos, que permitan transformaciones en las prácticas alimentarias de los antioqueños hacia dietas sostenibles, y que alcancen resultados beneficiosos y sostenibles frente a todas las formas de malnutrición.

### Programa: Ambientes para la alimentación saludable y sustentable de las generaciones presentes y futuras

### Descripción general programa

Comprende un conjunto de proyectos que, según las etapas del curso de vida, buscan la construcción de Ambientes alimentarios saludables y sustentables para la que los individuos como ciudadanos puedan adoptar dietas sostenibles, que están estrechamente relacionadas con cambios en sus formas de consumo hacia prácticas de consumo consciente y responsable. La consolidación a futuro de este programa esta mediado por la reglamentación de los diversos ambientes, incluyendo el ambiente alimentario informativo.

### Iniciativas de proyectos



Promoción de ambientes favorecedores de la lactancia materna.

El hogar como ambiente gestor y formador de una alimentación saludable y sustentable.

Ambientes escolares para una alimentación saludables y sustentables.

El ambiente laboral como escenario para una alimentación saludable y sustentable.

La educación superior como un espacio transformador para una alimentación saludable y sustentable.

## Programa: Medios de comunicación y alimentación: Decidimos informados

### Descripción general programa

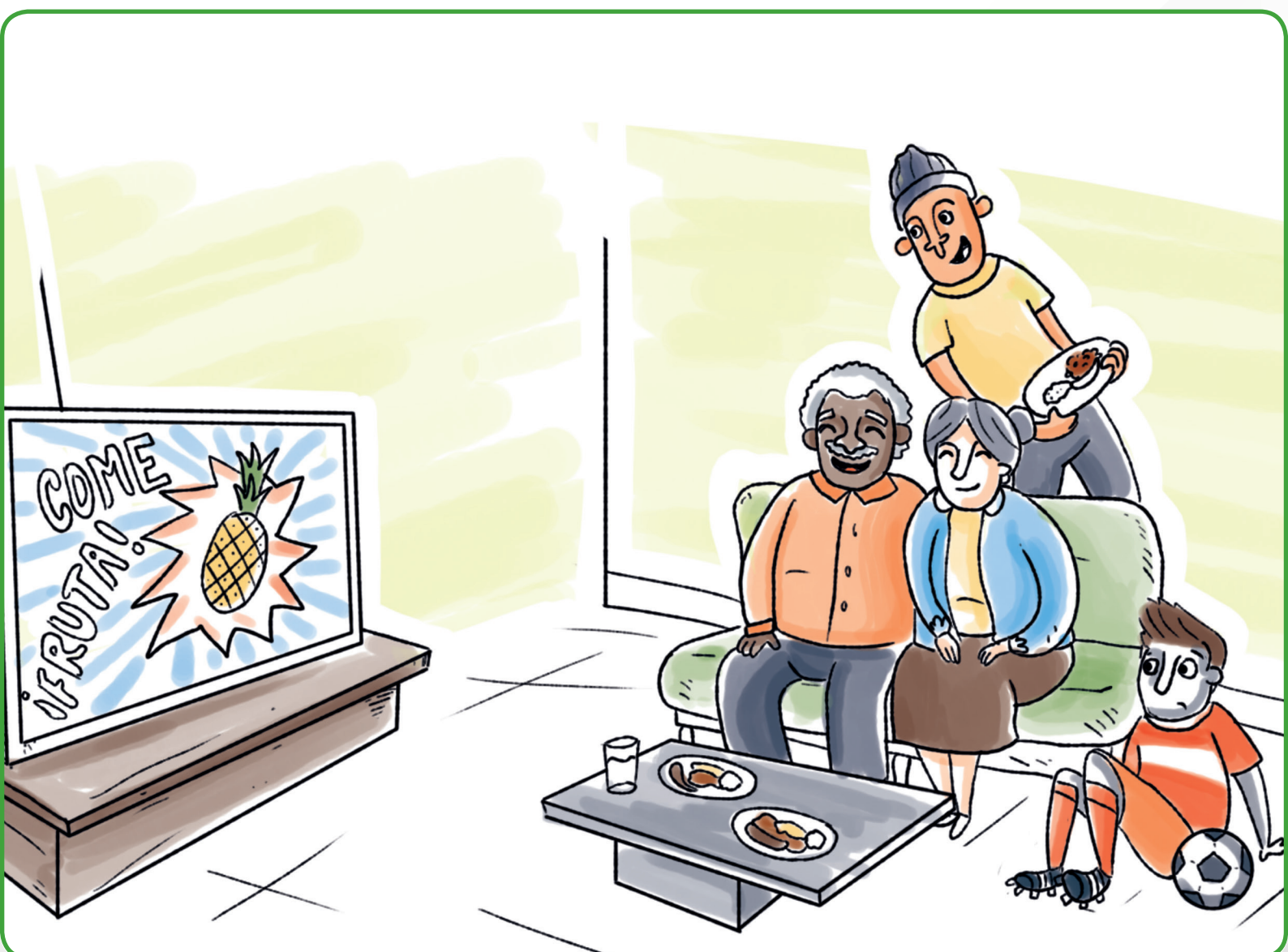
Es un conjunto de proyectos que se articulan para promover una ciudadanía alimentaria que realice una elección informada y consumo consciente y responsable de alimentos y bebidas, reflejada en transformaciones en sus preferencias y elecciones. Para ello, se consideran iniciativas informativas, de publicidad y la generación de espacios e incentivos que faciliten a los diferentes consumidores la adopción de dietas sostenibles.

### Iniciativas de proyectos

Información, educación, comunicación y publicidad para la compra o consumo consciente de alimentos y bebidas.

Espacios de comercialización de alimentos como aliados para el consumo consciente y saludable.

Promoción de la demanda consciente y responsable de alimentos.





## Protección Social para la garantía del Derecho Humano a la alimentación saludable

### Propósito

Desarrollar un conjunto de estrategias para garantizar el derecho humano a la alimentación saludable para los habitantes del territorio antioqueño, que tienen acceso limitado o no tienen acceso a una alimentación suficiente y de calidad.

### Programa: Acceso a los alimentos durante el curso de vida

#### Descripción general programa

Generar estrategias desde la protección social para garantizar el acceso a los alimentos suficientes, saludables y de calidad a las personas de todos los grupos de edad en situación de desventaja social.

Fortalecimiento del programa Buen comienzo y el programa alimentación escolar PAE como estrategias que garantizan el derecho a la alimentación en la primera infancia, escolares y adolescentes.

Estrategias de acceso a los alimentos articuladas a los centros de atención integral para adultos y adultos mayores con vulneración de derechos.

#### Iniciativas de proyectos

Estrategias de acceso a los alimentos como apoyo a la población joven campesina.

Desarrollo de estrategias de incentivos para la compra de alimentos.

Fortalecimiento y creación de nuevos bancos de alimentos.

**Programa: Protección social para la restitución del derecho humano a la alimentación en situaciones de vulneración y emergencia**

**Descripción general programa**

Disponer de un conjunto de estrategias que permitan afrontar situaciones de emergencias por causas naturales o socioeconómicas en las que se vea vulnerado el derecho a la alimentación de las personas y los territorios.

**Iniciativas de proyectos**

Establecimiento de protocolos departamental y municipales para la atención alimentaria en situación de emergencia.

Fortalecimiento y creación de estrategias y protocolos de atención a personas en riesgo de malnutrición con enfoque de curso de vida.





## Ciencia, Tecnología e Innovación para el Sistema Alimentario y Nutricional

### Propósito

Construcción y apropiación de un subsistema de CTI<sup>1</sup> para la alimentación y la nutrición del departamento de Antioquia, que propenda por una producción, distribución, consumo y acceso de los alimentos, de manera sostenible, sustentable, saludable e incluyente, con presencia de actores públicos, privados, académicos y sociales.

### Programa: Generación de conocimiento para la apropiación del sistema alimentario y nutricional de Antioquia

#### Descripción general programa

Este programa incluye iniciativas de proyectos articuladores que movilicen el sistema alimentario y nutricional del departamento, mediante procesos de gestión del conocimiento, con el objetivo de producir y analizar información de interés para el sistema alimentario y nutricional, motivando la toma de decisiones asertivas y el uso efectivo de estos resultados, adaptados a las necesidades propias del territorio.

#### Iniciativas de proyectos

Elaboración del Perfil Alimentario y Nutricional de Antioquia.

Diseño e implementación del Observatorio Seguridad Alimentaria y Nutricional del Departamento de Antioquia.

Promoción y fortalecimiento a los procesos de generación de conocimiento y capacidades en CTI aplicadas al sistema alimentario y nutricional.

Desarrollar iniciativas de investigación de interés para el sistema alimentario y nutricional.



## Programa: Avance tecnológico sostenible y sustentable para el desarrollo de los sistemas alimentarios

### Descripción general programa

Este programa busca favorecer el desarrollo de tecnología ajustada a las necesidades identificadas, a la información derivada de investigaciones, a las condiciones propias del departamento de Antioquia y a las transformaciones tecnológicas del momento; contribuyendo al mejoramiento progresivo estable y sustentable de la SAN, mediante la transformación del sistema alimentario y nutricional.

### Iniciativas de proyectos

Tecnologías para sistemas agroecológicos o en transición.

Avance tecnológico para un campo más productivo.

Desarrollo de Infraestructura tecnológica para la distribución y comercialización de alimentos.

## Programa: Innovación y apropiación social del conocimiento para el sistema alimentario y nutricional de Antioquia

### Descripción general programa

Promover procesos de innovación y apropiación social con la construcción colectiva de actores académicos, productivos, gubernamentales y comunitarios; favoreciendo la vinculación de la ciencia y tecnología como impulso de las acciones en pro de la SAN de Antioquia, con procesos sostenibles y sustentables.

### Iniciativas de proyectos

Innovación y apropiación comunitaria para el acceso a alimentos saludables.

Innovación para la asociatividad y la consolidación de los mercados locales.

Uso de las tecnologías de la información educación y comunicación para un sistema alimentario y nutricional saludable y sustentable.

CTI para fortalecer la calidad e inocuidad.

## Programa: Pérdida y desperdicio cero

### Descripción general programa

La situación de hambre en Colombia es crítica y a pesar de eso diariamente se está perdiendo y desperdiciando una cantidad significativa de alimentos, es por esto que resulta necesario hacer eficientes las prácticas de producción y distribución, implementar estrategias de reutilización y reciclado, sensibilización al consumidor, fortalecimiento de cooperación institucional e inversión en CTI para lograr impactar la disminución de pérdidas y desperdicios de alimentos.

Más alimentos, menos pérdidas y desperdicios.

### Iniciativas de proyectos

Innovación para la disminución de pérdida y desperdicio de alimentos.





# Capítulo Étnico



## **Autonomía alimentaria y Soberanía territorial para los grupos étnicos de Antioquia**

Adicionalmente el PDSAN consideró el capítulo diferencial étnico, denominado: Autonomía alimentaria y Soberanía territorial para los grupos étnicos de Antioquia, para los afrodescendientes e indígenas en el departamento, el cual es transversal a todas las líneas.

### **Propósito**

Garantizar de manera progresiva, estable, segura, sostenible y sustentable la SAN de la población del Departamento de Antioquia respetando la identidad, prácticas y cultura de los grupos étnicos.

### **Programa: Entretejiendo autonomías alimentarias étnicas y territoriales**

#### **Descripción general programa**

Por medio de este programa se busca recuperar, fortalecer y preservar las distintas prácticas tradicionales de producción agropecuaria de las comunidades étnicas, que les permita desarrollar una autonomía alimentaria y ejercer soberanía sobre los territorios tradicionalmente ocupados, constituidos y formalizados por estos, así como también la innovación de las formas de producción y transformación que estén acordes a las buenas prácticas agrícolas, pecuarias y de manufactura de manera diversa, sostenible y sustentable.

#### **Iniciativas de proyectos**

Sembrando raíces de alimentación y nutrición propia.

Marca propia: encadenamiento de saberes y prácticas ancestrales.

### **Programa: Custodios del etnodesarrollo social y comunitario**

#### **Descripción general programa**

Por medio de este programa se pretende fortalecer los procesos de formulación en liderazgo, gobernanza, normatividad y gobierno propio enfocado al fortalecimiento de las habilidades, competencias y capacidades de los distintos líderes e instituciones para la planificación de se etnodesarrollo y el buen vivir.

#### **Iniciativas de proyectos**

Fortalecimiento de la gestión social y organizativa de los grupos étnicos del departamento.

Planificación institucional con enfoque diferencial étnico.

Caminandando la territorialidad étnica.

## Programa: Cosmovisiones y prácticas alimentarias

### Descripción general programa

Este programa pretende entrejer saberes y prácticas culturales para la construcción de ambientes alimentarios saludables, desde una perspectiva de autonomía y soberanía alimentaria de grupos étnicos del departamento.

Etnicidad, Memorias culturales de la alimentación en la construcción de identidad.

### Iniciativas de proyectos

Sentipensar alimentario y nutricional en las comunidades étnicas del departamento.

Reconociendo los determinantes sociales y nutricionales de las comunidades étnicas del departamento.



# *Proceso de formulación Municipal*



## Acompañamiento

Esta orientado a municipios de cuarta, quinta y sexta categoría. El acompañamiento consiste en una presencia técnica y continua que incluye revisión y asesoría durante la formulación el plan municipal.

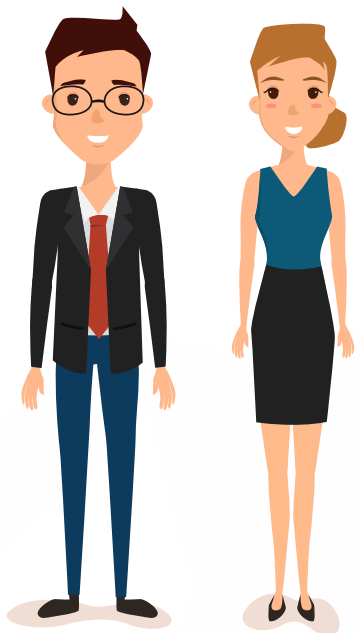
## Revisión

Esta orientada a municipios de segunda y tercera categoría. La revisión consiste, en brindar recomendaciones de manera periódica por parte de la Gerencia Maná, durante la formulación del plan municipal.

## Asesoría

Esta orientado a municipios de primera categoría. La asesoría consiste en brindar lineamientos sectoriales y territoriales durante la formulación del plan municipal.

El abordaje de la ruta, contempla dos elementos transversales durante las etapas de formulación e implementación:



1

La **Gerencia MANÁ**, realizará el acompañamiento, revisión y asesoría de la formulación de los Planes Municipales de Seguridad Alimentaria y Nutricional, para ello y considerando la categoría del municipio, se proponen diversos roles dependiendo de las necesidades del municipio.

2

**Gobernanza democrática y en red** a nivel municipal, esta segundo elemento, requiere de la transformación de las relaciones entre los actores enmarcados en el sistema alimentario y nutricional del Departamento, es decir, apostar por la configuración de nuevos esquemas asociativos bajo el trabajo colaborativo, así como el fortalecimiento de capacidades e interacciones entre los gobiernos para el logro de objetivos.

La gobernanza emerge como una manera que advierte una forma distinta de gobernar, es decir, “una estructura o un orden que no puede ser impuesto exactamente, sino que es el resultado de la interacción entre una multiplicidad de actores que participan del gobierno y que son mutuamente influenciables” (Blanco y Gomá, 2006), de manera que esta se da a partir de normas y reglas que pautan la interacción en el marco de redes de actores públicos, privados y sociales interdependientes, en la definición del interés general en entornos variables, complejos y dinámicos (Cerrillo I Martínez, 2005).

## Ilustración 1: Proceso de formulación del plan local en SAN



### Etapa I

Este paso pretende ordenar administrativamente la formulación del plan, partiendo de la metodología a implementar, considerándola como eje estratégico y transversal para la intervención, con el fin de lograr el cumplimiento de los objetivos planteados, para ello se sugiere lo siguiente por parte de los actores definidos para la formulación del Plan:

- ▶ Diseñar plan de trabajo que contenga las etapas metodológicas, actividades, objetivos, el cómo se realizara, responsable(s), recursos necesarios y se recomienda que este discriminado por semanas.
- ▶ Definir y seleccionar el talento humano idóneo para la formulación del plan.
- ▶ Realizar reunión con las entidades directamente responsables de la formulación del plan, con el fin de presentar el equipo investigador que estará durante el proceso, socializar la metodología a implementar.

- ▶ Solicitar estudios realizados en el municipio en materia de seguridad alimentaria y nutricional.
- ▶ Solicitar bases de datos de los actores que inciden de manera directa o indirecta en procesos de seguridad alimentaria y nutricional del plan.

Una vez reconocidas y evaluadas por parte del equipo asignado para la formulación del Plan, se debe convocar, activar o **instalar una instancia de participación municipal de Seguridad Alimentaria y Nutricional**, que contará con la presencia de distintos actores estratégicos del desarrollo territorial: público, privado, académico y sociedad, para el acompañamiento permanente de la formulación del plan de seguridad alimentaria y nutricional; Si en el municipio hay grupos o comunidades étnicas se debe garantizar la participación de estas.



## Principales acciones que desarrollará el espacio

- ▶ Establecer una agenda de trabajo, inicialmente durante la formulación del plan de seguridad alimentaria y nutricional.
- ▶ Asesorar y liderar la gestión para la formulación del Plan Municipal de seguridad Alimentaria y Nutricional.
- ▶ Orientar permanentemente los objetivos, estrategias y lineamientos para la garantía de manera progresiva, estable, segura, sostenible y sustentable la Seguridad Alimentaria y Nutricional de la población del municipio.
- ▶ Validar los resultados del proceso de formulación del Plan Municipal de seguridad Alimentaria y Nutricional.
- ▶ Proponer acciones y procedimientos que permitan un proceso incluyente y participativo.

## Instancia de articulación para la formulación del plan local en SAN

En un proceso de formulación, no solo es clave contar con el personal idóneo en términos experienciales, técnicos y temáticos, sino también, con los escenarios propicios para articular intereses, socializar e interlocutar las decisiones, activar la participación ciudadana, etc. En ese sentido, se propone que cada municipio reactive o configure una instancia que articule diversos actores para el seguimiento y acompañamiento al diseño y formulación de su plan.

Esta instancia podrá tener, entre otras funciones, las siguientes:

- ▶ Diseñar comisiones temáticas para la asesoría estratégica y el acompañamiento en la formulación de los planes SAN.
- ▶ Promover la participación ciudadana para la propuesta de los planes SAN.
- ▶ Posicionar y visibilizar los problemas públicos alimentarios y nutricionales ligados a un territorio concreto.
- ▶ Involucrar activamente diversos actores (económicos, institucionales, sociales, académicos, etc.) en la formulación de los planes SAN, posibilitando reflejar diferentes perspectivas referidas al campo alimentario y nutricional.
- ▶ Socializar y validar en un escenario colectivo los avances de la formulación de los planes SAN.
- ▶ Realizar diagnósticos locales de la SAN, de acuerdo con las particularidades territoriales.
- ▶ Contribuir al control, seguimiento y evaluación de los planes SAN desde su formulación.



# ¿Con que actores se formula y articula el Plan Municipal de Seguridad Alimentaria y nutricional?

Se propone seguir los pasos mencionados a continuación para definir los actores que pueden desarrollar la formulación del plan municipal de SAN, así como aliados del proceso.

## 1. Identificación y caracterización de actores:

La identificación y caracterización de los actores, tiene por objetivo visibilizar los diversos agentes que han tenido y tienen incidencia en la Seguridad Alimentaria y Nutricional en el Municipio, esto con el fin de potenciar los mecanismos de cooperación, gestión, coordinación y articulación entre los mismos.

Para el desarrollo de este ejercicio, se propone el siguiente paso a paso:

### 1.1. Identificación de los actores :

Este punto busca reflejar algunos datos básicos de los actores, es decir, reconocer quiénes son. Para esto se propone:

**Nombre del actor:** ejemplo, Secretaría de Agricultura, Secretaría de Salud, Organización de Mujeres, etc.

**Narrativa:** descripción corta del actor que permita evidenciar a qué se dedica o qué relación tiene con la SAN del municipio.

**Tipo de actor:** identificar el tipo de actor, para esto se proponen algunas categorías a modo de ejemplo. **institucional** (secretarías, departamentos, gerencias, entre otros), **económico** (empresas inmobiliarias, comercio, industria, financieras, cajas de compensación, entre otras), **solidario** (entidades sin ánimo de lucro, organizaciones solidarias, organizaciones no gubernamentales –ONGS-. Son organizaciones que se caracterizan por configurar una propiedad de carácter solidario, su propósito fundamental no es la generación de lucro sino el cumplimiento de su objeto social), **académico** (referidos a Universidades Públicas y Privadas, Grupos e Institutos de Investigación), **sociocomunitario** (se refieren a organizaciones sociales de base territorial, JAC, JAL, Mesas Territoriales, Veedurías, Corporaciones, Organizaciones barriales, Asocomunales, entre otras), **educativo** (escuelas, colegios, centros de formación básica, etc.)

Posible matriz para la sistematización de información:

Actor	Narrativa del actor	Tipo de actor



Fuente: Elaboración propia



## 1.2. Caracterización de los actores

Este punto busca profundizar en algunas características de los actores, las cuales posibiliten considerarlos para proceso de diseño y formulación o implementación de acciones. A continuación, se proponen algunas pautas para su desarrollo.

**Recursos del actor:** se pretende identificar las potencialidades de los actores en términos de los recursos que posee, pues la incidencia de estos depende, entre otras cosas, de este aspecto. Se proponen los siguientes:

- ▶ **Información:** grado de conocimiento e información que tiene un actor sobre la seguridad alimentaria y nutricional del Departamento y sobre la importancia de dicho tema.
- ▶ **Organizacional:** se trata de un criterio construido a partir de los atributos de los actores involucrados, es decir, alude a la calidad de la organización (en términos políticos, administrativos, societales, etc) a la que pertenece el actor y a la existencia de redes de interacción que se han constituido con otros actores, esto último se puede evidenciar a partir de los años que lleva actuando o el número de articulaciones que en efecto ha materializado).
- ▶ **Político:** evidenciar el apoyo, reconocimiento, aceptación y legitimidad por parte de los actores sociales, económicos, políticos, etc., en los procesos que se emprenden, así como la capacidad de poner en práctica los acuerdos que realiza con otros actores.
- ▶ **Simbólico:** actores que tienen cierto reconocimiento y que por ello fortalecen los procesos al interior de la organización, por ejemplo, por medio del relacionamiento con otros actores, por medio de iniciativas que potencien la movilización ciudadana, por medio de estrategias que persuadan nuevos integrantes, por medio de la gestión y el manejo de recursos, etc.



- ▶ **Económico:** medios financieros con los que cuenta el actor para viabilizar e implementar procesos. Aquí es importante definir si el actor es autónomo económicamente o por el contrario depende de las disposiciones de otro para la ejecución presupuestal.
- ▶ **Normativo:** ases legales aprobadas (leyes, políticas, decretos, acuerdos, etc.) que brindan legitimidad al actor en la ejecución de los procesos.
- ▶ **Estabilidad institucional:** identificar el grado de estabilidad institucional que caracteriza la estructura donde se ubica el actor, algo así como, ¿qué tanto se afecta un actor por las decisiones que toman otros?

▶ **Cobertura del actor:** es el campo de irradiación o cobertura que tienen las acciones del actor (local, subregional, departamental, etc).

**Roles del actor:** en este caso es importante identificar aquellos roles que han desempeñado los actores en el marco de la SAN desde sus experiencias, conocimientos, alianzas, experticias, etc. Un ejemplo de lo anterior, podría ser: facilitador de procesos, implementador de acciones, operador de proyectos, financiador de estrategias, etc.

Posible matriz para la sistematización de información:

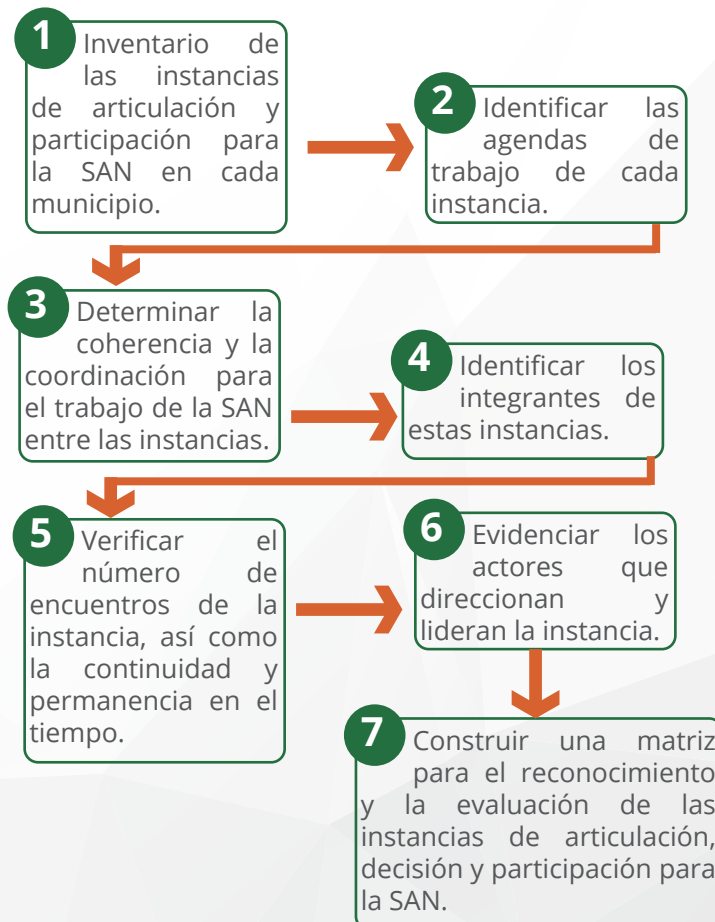
Recursos del actor	Roles del actor

**Fuente:** Elaboración propia

Como recomendación se pueden considerar actores en el municipio como: Secretaría de Planeación, Secretaría de agricultura, Secretaría de educación: sugerido rectores, o jefe de núcleo Secretaría de Salud, Secretarías: productividad, desarrollo económico, familia y demás que desarrollen o puedan desarrollar acciones en torno a la SAN, Representante de deportes, Concejo Municipal, Asocomunal, Asociaciones productores, ICBF, operadores de programas de protección social por ejemplo, Buen comienzo, PAN, FAN, Universidades, entre otros.

Es oportuno mencionar que cada municipio debe llevar a cabo un proceso de análisis y evaluación de las instancias de articulación con las que cuenta actualmente, esto con el fin de evidenciar la pertinencia de retomar alguna de estas para el proceso de formulación o la necesidad de constituir otra. Adicionalmente, se recomienda como un aspecto clave para el reconocimiento sociopolítico la reglamentación de dicha instancia. A continuación se sugiere una ruta para realizar este reconocimiento:

Proceso sugerido para el reconocimiento y evaluación de las instancias de articulación, participación y decisión ciudadana:



## Si el Municipio considera pertinente se puede realizar el lanzamiento público de la formulación del Plan Municipal de seguridad Alimentaria y Nutricional

El evento de lanzamiento de la formulación del Plan Municipal de seguridad Alimentaria y Nutricional; busca ir posicionando este tema en el municipio, como un problema que se debe solucionar. Este evento deberá estar representado por un agente líder y reconocido en el municipio por liderar procesos de seguridad alimentaria y nutricional, que contribuya a legitimar la formulación colectiva y participativa del plan.

Para el evento se propone comenzar con planteamientos de necesidad situando el estado actual del municipio en materia de seguridad alimentaria y nutricional, luego dar pasó a los objetivos del presente plan y la metodología a implementar, lo anterior, permite reflexionar sobre el futuro y hacer conciencia de los problemas.

Para garantizar a cabalidad la participación del mayor número de actores, se debe realizar convocatoria con el apoyo de la Alcaldía municipal y demás actores institucionales a través de correos electrónicos, llamadas telefónicas, tarjetas de invitación, uso de redes sociales y/o volantes.



## Etapa II

### Estado situacional

#### 1. Diagnóstico

Comprende la recopilación, análisis y síntesis de las situaciones positivas y negativas que inciden en la Seguridad Alimentaria y Nutricional. En esta etapa del proceso de formulación, el reto inicial consiste en identificar las principales problemáticas que reflejan la situación actual de la seguridad alimentaria y nutricional, soportado con fuentes de información primaria y secundaria; preferiblemente con datos estadísticos.

Un buen diagnóstico, debe lograr un análisis exhaustivo de los problemas de la Seguridad Alimentaria y Nutricional, desde el punto de vista territorial, sectorial y poblacional, que le permitan al equipo formulador comprender integralmente el estado actual de las distintas dimensiones de desarrollo del municipio.

El diagnóstico, busca construir una línea base que dé cuenta de principales elementos y variables que explican la alimentación y la nutrición en el municipio, a partir de información existente y suministrada por los diferentes actores.

La estructuración del diagnóstico se recomienda realizarla teniendo presente los ejes de la seguridad alimentaria y nutricional, a través de fuentes de información primaria y secundaria.

#### 1.1. Fuentes primarias

Con las fuentes primarias de información se pretende obtener un conocimiento vivencial y experimental del municipio con respecto a la seguridad alimentaria y nutricional.

Las fuentes de información primaria que se recomiendan para construir el diagnóstico son:

✓ **Diagnóstico participativo**

✓ **Foros**

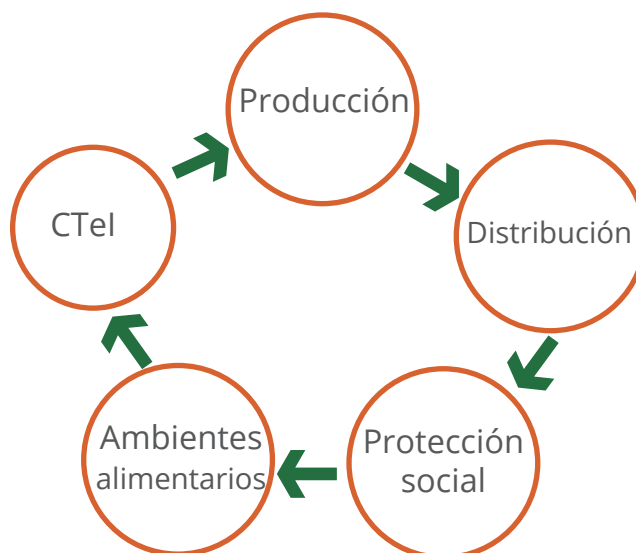
✓ **Entrevistas**



#### 1.1.1. Diagnóstico participativo

A través de mesas temáticas, los actores que de manera directa o indirecta inciden en los procesos de seguridad alimentaria y nutricional mencionaran problemáticas y posibles alternativas de solución. Las mesas temáticas, son un espacio en el que confluyen los actores relacionados con un tema específico de la Seguridad

alimentaria y nutricional, el número de mesas temáticas que se conformen dependerá de las dinámicas propias de cada municipio. Partiendo de las líneas estratégicas del Plan Decenal de Seguridad Alimentaria y Nutricional, se propone conformar cinco (5) mesas temáticas:



Para el desarrollo de cada una de las mesas temáticas se proponen tres objetivos:

- ▶ Presentar la intervención a realizar en el marco de la formulación del Plan de Seguridad Alimentaria y Nutricional del municipio.
- ▶ Mostrar el estado actual de la Seguridad Alimentaria y Nutricional del municipio de acuerdo a la información recolectada hasta el momento.
- ▶ Complementar, desde el rol de los distintos actores integrantes de las mesas temáticas, algunas problemáticas y a la vez, abrir la discusión sobre posibles acciones que debería contemplar el Plan de Seguridad Alimentaria y Nutricional del municipio.

### 1.1.2. Foros

Constituyen espacios de interacción abiertos en los que se invita a actores conocedores de la Seguridad Alimentaria y nutricional, que sean influyentes e importantes para el territorio y/o su entorno. Por lo general, los actores que se invitan a las conferencias representan a alguna institución o algún proceso social con trayectoria en el municipio.

El objetivo de estos espacios es conocer los planes y perspectivas de los actores invitados, sobre el territorio y recoger la postura de los asistentes frente a los planes presentes y futuros presentados por los expositores.

Los foros deben ser planeados y tener una intencionalidad clara que vaya directamente relacionada con indagar por la situación actual y posibilidades de futuro de la seguridad alimentaria y nutricional. Para ello, se sugiere enviar previamente una guía de preguntas al expositor a las que él dará respuesta durante su intervención.

Guía de preguntas orientadoras para el desarrollo del foro:

1. ¿Cuál es el imaginario que desde la institución que usted representa, percibe de la seguridad alimentaria y nutricional? (datos, caracterización, estudios, entre otros)

2. ¿Cuál es la proyección de la subregión y del municipio en el mediano y largo plazo, en materia de seguridad alimentaria y nutricional? (planes, programas y proyectos)

3. Desde la institución que usted representa ¿Cuales deberán ser las principales acciones que debe desarrollar el municipio, para abordar la problemática de seguridad alimentaria y nutricional?



Estructure el diagnóstico tipo narrativa, que articule información primaria y secundaria recolectada en los momentos anteriores.

Esta fase de diagnóstico permite al equipo formulador realizar algunas inferencias sobre los principales problemas de la seguridad alimentaria y nutricional; como también a la identificación de posibles alternativas de solución.

### 1.1.3. Entrevistas

Se constituye en un instrumento útil para acceder a información, su objetivo principal es conocer el estado de articulación del actor entrevistado, con otros sectores y actores dentro y fuera del municipio, e indagar la dinámica de ésta; además, el pasado, presente y futuro de la seguridad alimentaria y nutricional. Para realizar la entrevista, se recomienda seguir los siguientes pasos:



El guion debe tener siempre presente los objetivos de la entrevista y las preguntas que se formulen deben corresponder a este objetivo. Se sugiere utilizar las siguientes preguntas:

Guía de preguntas orientadoras para el desarrollo de la entrevista:

1. *¿Cuáles cree usted que son los principales cambios en términos de disponibilidad (producción y abastecimiento), acceso y protección social, consumo, aprovechamiento biológico y Calidad e inocuidad que ha tenido el territorio en los últimos diez (10) años? ¿Por qué?*
2. *¿Cuáles cree usted, que han sido los principales cambios territoriales (físicos, sociales, poblacionales, ambientales, entre otros) en el municipio en los últimos diez (10) años?*
3. *¿Cuáles considera que son las principales problemáticas que enfrenta en la actualidad en municipio, en materia de seguridad alimentaria y nutricional?*
4. *¿Qué características particulares tiene el municipio, con respecto a otros de la subregión para solucionar estas problemáticas?*
5. *¿Cómo se imagina usted, la seguridad alimentaria y nutricional del municipio en los próximos?*
6. *¿Cuáles deberán ser las principales acciones de futuro, que debe implementar el municipio en materia de seguridad alimentaria y nutricional?*



## 1.2. Fuentes secundarias

Busca hacer una inmersión sobre el comportamiento histórico y el estado actual de la seguridad alimentaria y nutricional del municipio. Se tomarán como fuentes secundarias la consulta de documentos, estudios, bases de datos, estadísticas, entre otros, que se refieran y se relacionen con el municipio.

Se recomienda indagar mínimamente por los siguientes indicadores, que buscan expresar la situación actual de la seguridad alimentaria y nutricional en el municipio:



## Disponibilidad

Variable o indicador	Fuente
Volumen de producción de productos agrícolas	Evaluaciones Agropecuarias Municipales
Área sembrada en productos agrícolas	Evaluaciones Agropecuarias Municipales
Rendimiento promedio (Tn/ha) productos agrícolas	Evaluaciones Agropecuarias Municipales
Volumen de producción de leche	Evaluaciones Agropecuarias Municipales
Producción de huevos	Evaluaciones Agropecuarias Municipales
Número de Unidades de Producción Agropecuaria	Censo Nacional Agropecuario (2014)
Tamaño de las Unidades de Producción Agropecuaria[1]	Censo Nacional Agropecuario (2014)
Unidades de Producción Agropecuaria según grupos de cultivos y tamaño de propiedad	Censo Nacional Agropecuario (2014)
Extensión de las Unidades de Producción Agropecuaria según rango de tamaño	Censo Nacional Agropecuario (2014)
Número de Unidades de Producción Agropecuaria según rango de tamaño	Censo Nacional Agropecuario (2014)
Porcentaje de UPA que desarrollan actividades no agropecuarias	Censo Nacional Agropecuario (2014)
Índice Gini municipal de la propiedad rural	Unidad de Planificación Rural Agropecuaria
Tipo de tenencia de la tierra	Censo Nacional Agropecuario (2014)
Índice municipal de informalidad de la propiedad rural	Unidad de Planificación Rural Agropecuaria
Porcentaje de UPA con solicitud de crédito	Censo Nacional Agropecuario (2014)
Porcentaje de UPA con acceso a crédito	Censo Nacional Agropecuario (2014)
Porcentaje de UPA con acceso a maquinaria	Censo Nacional Agropecuario (2014)
Porcentaje de UPA con cultivos que utilizan riego	Censo Nacional Agropecuario (2014)
Porcentaje de UPA con asistencia técnica	Censo Nacional Agropecuario (2014)
Tipo de asistencia técnica recibida	Censo Nacional Agropecuario (2014)
Unidades de Producción Agropecuaria que pertenecen a alguna asociación	Censo Nacional Agropecuario (2014)
Tipo de asociación a la que pertenecen	Censo Nacional Agropecuario (2014)
Unidades de Producción Agropecuaria con mano de obra predominantemente familiar (>75%)	Censo Nacional Agropecuario (2014)
Productores residentes según género	Censo Nacional Agropecuario (2014)
Nivel educativo productores residentes	Censo Nacional Agropecuario (2014)
Tipo de Uso del suelo en las Unidades de Producción Agropecuaria	Censo Nacional Agropecuario (2014)
Conflictos de uso del suelo en la subregión	Plan de Ordenamiento Territorial Agropecuario



## Disponibilidad

Variable o indicador	Fuente
Destino de la Producción Agrícola de las Unidades de Producción Agropecuaria	Censo Nacional Agropecuario (2014)
Destino de los rubros agrícolas del municipio y la subregión	Sistemas de Abastecimiento y Distribución de Alimentos_ Informes municipales y subregionales (2016)
Destino de los rubros agrícolas del municipio y la subregión	Sistemas de Abastecimiento y Distribución de Alimentos_ Informes municipales y subregionales (2016)
Origen del abastecimiento de los rubros agrícolas del municipio y la subregión	Sistemas de Abastecimiento y Distribución de Alimentos_ Informes municipales y subregionales (2016)
Origen del abastecimiento de los rubros pecuarios del municipio y la subregión	Sistemas de Abastecimiento y Distribución de Alimentos_ Informes municipales y subregionales (2016)
Existencia de plazas de mercado en el municipio	Exploración en territorio / Sistemas de Abastecimiento y Distribución de Alimentos_ Informes subregionales (2016)
Estado de las plazas de mercado en el municipio /necesidades de mejora	Exploración en territorio / Sistemas de Abastecimiento y Distribución de Alimentos_ Informes subregionales (2016)
Existencia de mercados campesinos: Frecuencia, condiciones, actores participantes, entre otros	Exploración en territorio / Sistemas de Abastecimiento y Distribución de Alimentos_ Informes subregionales (2016)
Estado de la infraestructura vial del municipio	Exploración en territorio



## Acceso

Variable o indicador	Fuente
Ingresos mensuales promedio del hogar	Perfil alimentario y nutricional de Antioquia Información verificada directamente por el Municipio
¿Cuánto de sus ingresos mensuales se destina a la compra de alimentos por fuera del hogar? (En pesos)	Perfil alimentario y nutricional de Antioquia Información verificada directamente por el Municipio
¿Asiste a programas de alimentación y nutrición? ¿A qué programa asiste?	Perfil alimentario y nutricional de Antioquia Información verificada directamente por el Municipio
Promedio mensual de ahorro en el gasto de alimentos	SISMANA: Para familias que tienen huertas para autoconsumo
Percepción de seguridad alimentaria y nutricional en los hogares	SISMANA
Cupos atendidos en los programas de complementación alimentaria	SISMANA
Cupos atendidos en los programas de complementación alimentaria (PAE)	SISMANA
Número de Familias que implementan proyectos productivos	SISMANA
Cupos atendidos en los programas de complementación alimentaria (Familias gestantes)	SISMANA
Número de niños, niñas y familias gestantes atendidos en los centros de atención integral nutricional	SISMANA
Cupos atendidos en los programas de complementación alimentaria (Adulto Mayor)	SISMANA



## Consumo

Variable o indicador	Formula	Fuente
Inicio temprano de la lactancia materna	Niños nacidos en los últimos 24 meses que fueron amamantados dentro del plazo de una hora de su nacimiento / Niños nacidos en los últimos 24 meses	Seccional de salud de Antioquia; PANA
Lactancia materna exclusiva antes de los 6 meses	Lactantes de 0 a 5 meses de edad que recibieron solamente leche materna durante el día anterior / Lactantes de 0 a 5 meses de edad	Seccional de salud de Antioquia; PANA
Lactancia materna continua al año de vida	Niños de 12 a 15 meses de edad que fueron amamantados durante el día anterior / Niños de 12 a 15 meses de edad	Seccional de salud de Antioquia; PANA
Duración de la lactancia materna	La edad en meses cuando el 50% de los niños de 0 a 35 meses de edad no fueron amamantados durante el día anterior	Seccional de salud de Antioquia PANA
Niños que fueron amamantados alguna vez	Niños nacidos en los últimos 24 meses que fueron amamantados alguna vez / Niños nacidos en los últimos 24 meses	Seccional de salud de Antioquia PANA
Lactancia materna continua a los 2 años	Niños de 20 a 23 meses de edad que fueron amamantados durante el día anterior / Niños de 20 a 23 meses de edad	Seccional de salud de Antioquia; PANA



## Consumo

Variable o indicador	Formula	Fuente
Dieta mínima aceptable	<p>Niños <b>amamantados</b> de 6 a 23 meses de edad que tuvieron por lo menos la *diversidad alimentaria mínima y la **frecuencia mínima de comidas durante el día anterior / Niños amamantados de 6 a 23 meses de edad.</p> <p>Niños <b>no amamantados</b> de 6 a 23 meses de edad que recibieron por lo menos 2 tomas de leche y que recibieron por lo menos la *diversidad alimentaria mínima (sin incluir tomas de leche) y la **frecuencia mínima de comidas durante el día anterior / Niños no amamantados de 6 a 23 meses de edad.</p> <p><b>*diversidad alimentaria mínima:</b> Niños de 6 a 23 meses de edad que recibieron alimentos de 4 o más grupos de alimentos durante el día anterior / Niños de 6 a 23 meses de edad.</p> <p>Grupos de alimentos: 1.cereales, raíces y tubérculos 2.legumbres y nueces 3.lácteos (leche, yogurt, queso) 4. carnes (carne, pescado, aves e hígado o carnes provenientes de vísceras) 5.huevos 6.frutas y verduras ricas en vitamina A.</p>	*PANA



## Consumo

Variable o indicador	Formula	Fuente
Dieta mínima aceptable	<p>7. Otras frutas y verduras</p> <p><b>** Frecuencia mínima de comida:</b></p> <p><b>Para amamantados:</b> Niños amamantados de 6 a 23 meses de edad que recibieron alimentos sólidos, semisólidos o suaves el número mínimo de veces o más durante el día anterior / Niños amamantados de 6 a 23 meses de edad.</p> <p>Para no amamantados: Niños no amamantados de 6 a 23 meses de edad que recibieron alimentos sólidos, semisólidos o suaves o leche el número mínimo de veces o más durante el día anterior / Niños no amamantados de 6 a 23 meses de edad</p> <p>Número mínimo: 2 veces para niños amamantados de 6 a 8 meses 3 veces para niños amamantados de 9 a 23 meses 4 veces para niños no amamantados de 6 a 23 meses.</p>	*PANA



## Consumo

Variable o indicador	Formula	Fuente
Consumo de alimentos ricos en hierro o fortificados con hierro	<p>Niños de 6 a 23 meses de edad que durante el día anterior recibieron un alimento rico en hierro, o un alimento especialmente diseñado para lactantes y niños pequeños y que estaba fortificado con hierro o un alimento que fue fortificado en el hogar con un producto que incluía hierro / Niños de 6 a 23 meses de edad</p> <p><b>Alimentos ricos en hierro:</b> alimentos derivados de la carne, alimentos comercialmente fortificados, los cuales contienen hierro, y son especialmente diseñados para los lactantes y los niños pequeños, o alimentos fortificados en el hogar con un polvo de micronutrientes que contiene hierro o un suplemento nutritivo basado en lípidos el cual contenga hierro.</p>	*PANA
Alimentos de mayor consumo en la población	Lista de alimentos de mayor consumo según el instrumento de medición de la ingesta dietética.	*PANA
Prevalencia en la deficiencia de la ingesta de Vitamina A por sexo y grupo de edad	Vitamina A inferior al valor de la EAR / Personas mayores de 2 años	*PANA

## Consumo

Variable o indicador	Formula	Fuente
Diversidad alimentaria (FAO, 2012)	<p>Personas mayores de 2 años que consumieron alimentos de 3 o menos grupos de alimentos durante el día / Personas mayores de 2 años</p> <p>Personas mayores de 2 años que consumieron alimentos de 6 o más grupos de alimentos durante el día anterior / Personas mayores de 2 años.</p> <p>Grupos de alimentos:</p> <ol style="list-style-type: none"> <li>1. Cereales, raíces y tubérculos blancos</li> <li>2. Verduras de hoja verde oscura</li> <li>3. Verduras fuentes de vitamina A</li> <li>4. Otras frutas y verduras</li> <li>5. Carne y pescado</li> <li>6. Carne de vísceras</li> <li>7. Huevo</li> <li>8. Leguminosas, nueces y semillas</li> <li>9. Leche y productos lácteos</li> </ol>	*PANA
<p>Promedio de comidas consumidas por día</p> <ul style="list-style-type: none"> <li>• Desagregar por grupos de edad</li> <li>• Desagregar por variables socioeconómicas</li> </ul>	Número promedio de comidas consumidas por día según el instrumento de medición de la ingesta dietética.	*PANA
Porcentaje de hogares que consumen menos de 2 comidas al día	Hogares que consumen menos de 2 comidas al día / Total de hogares	*PANA
<p>Porcentaje de personas mayores de 2 años que consumen frutas diariamente</p> <ul style="list-style-type: none"> <li>• Desagregar por grupos de edad</li> <li>• Desagregar por variables socioeconómicas</li> </ul>	Personas mayores de 2 años que consumen frutas diariamente / Personas mayores de 2 años	*PANA
<p>Porcentaje de personas mayores de 2 años que consumen verduras diariamente</p> <ul style="list-style-type: none"> <li>• Desagregar por grupos de edad</li> <li>• Desagregar por variables socioeconómicas</li> </ul>	Personas mayores de 2 años que consumen verduras diariamente / Personas mayores de 2 años	*PANA

## Consumo

Variable o indicador	Formula	Fuente
<p>Porcentaje de personas mayores de 2 años que consumen 5 o más porciones de frutas y verduras diariamente</p> <ul style="list-style-type: none"> <li>• Desagregar por grupos de edad</li> <li>• Desagregar por variables socioeconómicas</li> </ul>	$\frac{\text{porciones de frutas y verduras diariamente}}{\text{Personas mayores de 2 años}}$	*PANA
<p>Porcentaje de personas mayores de 2 años que consumen lácteos diariamente</p> <ul style="list-style-type: none"> <li>• Desagregar por grupos de edad</li> <li>• Desagregar por variables socioeconómicas</li> </ul>	$\frac{\text{Personas mayores de 2 años que consumen lácteos diariamente}}{\text{Personas mayores de 2 años}}$	*PANA
<p>Prevalencia de deficiencia de ingesta de energía en la población mayor de 2 años</p> <ul style="list-style-type: none"> <li>• Desagregar por sexo</li> <li>• Desagregar por grupos de edad</li> <li>• Desagregado por variables socioeconómicas</li> </ul>	$\frac{\text{Personas mayores de 2 años con un porcentaje de adecuación de energía inferior al 90\%}}{\text{Personas mayores de 2 años}}$	*PANA
<p>Prevalencia de exceso de ingesta de energía en la población mayor de 2 años</p> <ul style="list-style-type: none"> <li>• Desagregar por sexo</li> <li>• Desagregar por grupos de edad</li> <li>• Desagregar por variables socioeconómicas</li> </ul>	$\frac{\text{Personas mayores de 2 años con un porcentaje de adecuación de energía superior al 110\%}}{\text{Personas mayores de 2 años}}$	*PANA
<p>Prevalencia en la deficiencia de la ingesta de Zinc por sexo y grupo de edad</p> <ul style="list-style-type: none"> <li>• Desagregado por variables socioeconómicas</li> </ul>	$\frac{\text{Personas mayores de 2 años con un consumo diario de zinc inferior al valor de la EAR}}{\text{Personas mayores de 2 años}}$	*PANA
<p>Prevalencia en la deficiencia de la ingesta de Hierro por sexo y grupo de edad</p> <ul style="list-style-type: none"> <li>• Desagregado por variables socioeconómicas</li> </ul>	$\frac{\text{Personas mayores de 2 años con un consumo diario de hierro inferior al valor de la EAR}}{\text{Personas mayores de 2 años}}$	*PANA



## Aprovechamiento biológico

Variable o indicador	Unidad de medida /formula	Fuente
<b>Estado de salud de la población: Perfil de morbimortalidad de la población</b>		
Tasa de mortalidad general	Tasa x mil hbtes.	DANE, Secretaria Seccional de Salud y Protección Social de Antioquia
Mortalidad infantil	Tasa x por 1000 nacidos vivos	DANE, Secretaria Seccional de Salud y Protección Social de Antioquia
Mortalidad en menores de 5 años	Tasa x 1000 hbtes < 5 años	DANE, Secretaria Seccional de Salud y Protección Social de Antioquia
Mortalidad materna	Tasa x 100.000 nacidos vivos	DANE, Secretaria Seccional de Salud y Protección Social de Antioquia
Diez primeras causas de muerte por grupos de edad y sexo	< 1 año: Tasa x 1,000 nacidos vivos	Secretaria Seccional de Salud y Protección Social de Antioquia
	> 1 año Tasas x 100,000 habitantes	
Mortalidad por desnutrición	Tasa x 100000 hbtes < 5 años	Secretaria Seccional de Salud y Protección Social de Antioquia
Diez primeras causas de morbilidad por Consulta según, zona y sexo	Total Porcentaje	SisMaster Rips
<b>Estado de salud de la población: Perfil de morbimortalidad de la población</b>		
Tasa de mortalidad general	Tasa x mil hbtes.	DANE, Secretaria Seccional de Salud y Protección Social de Antioquia
Mortalidad infantil	Tasa x por 1000 nacidos vivos	DANE, Secretaria Seccional de Salud y Protección Social de Antioquia
Mortalidad en menores de 5 años	Tasa x 1000 hbtes < 5 años	DANE, Secretaria Seccional de Salud y Protección Social de Antioquia
Mortalidad materna	Tasa x 100.000 nacidos vivos	DANE, Secretaria Seccional de Salud y Protección Social de Antioquia
Diez primeras causas de muerte por grupos de edad y sexo	< 1 año: Tasa x 1,000 nacidos vivos	Secretaria Seccional de Salud y Protección Social de Antioquia
	> 1 año Tasas x 100,000 habitantes	

## Aprovechamiento biológico

Variable o indicador	Unidad de medida /formula	Fuente
Mortalidad por desnutrición	Tasa x 100000 hbtes < 5 años	Secretaria Seccional de Salud y Protección Social de Antioquia
Diez primeras causas de morbilidad por Consulta según, zona y sexo	Total Porcentaje	SisMaster Rips
Estado nutricional de la población		
Bajo Peso al Nacer	Proporción Número de nacidos vivos con peso inferior a 2.500 gramos medidos al momento del nacimiento	DANE, Secretaria Seccional de Salud y Protección Social de Antioquia
Retraso en el crecimiento (talla baja para la edad) en niños y jóvenes 5 a 17 años	Porcentaje	
Prevalencias de exceso de peso (sobrepeso y obesidad) en menores de cinco años, por sexo	Prevalencia	
Exceso de peso en adultos	Prevalencia	
Malnutrición por doble carga en el hogar (la presencia de un niño menor de 5 años con retraso en talla y su madre con exceso de peso)	Prevalencia	
Tiempo excesivo (> 2 horas/día) frente a pantallas en Preescolares, Escolares, Adolescentes y Adultos	Porcentaje	
Juego activo en preescolares y escolares, por sexo y zona	Porcentaje	
Prevalencia de niveles de actividad física, por sexo y zona	Prevalencia	

## Calidad e inocuidad de los alimentos

Variable /indicador	Unidad de medida / formula	Fuente
Establecimientos con Concepto Sanitario	% de establecimientos con concepto sanitario favorable, condicionado y desfavorable	Secretaría de Salud
Características de los predios certificados en BPA y BPG	Tipificación de los predios certificados en BPA y BPG	ICA
Prevalencia en la Predios certificados en BPA y BPG	Número de predios certificados	ICA
Enfermedades transmitidas por alimentos	Número de reportes de ETAS anual	Secretaría de Salud
Alimentos relacionados con las ETAS	Caracterización de los alimentos asociados a mayor riesgo microbiológico	Secretaría de Salud
Pérdidas y desperdicios	Cantidad de Alimentos donados antes de su desperdicio	Bancos de alimentos, organizaciones sin ánimo de lucro,
Cobertura de agua potable en zona urbana	Porcentaje de población de zona urbana con acceso a agua potable	Secretaría de Salud/ Anuario Estadístico de Antioquia
Cobertura de agua potable en zona rural	Porcentaje de población de zona rural con acceso a agua potable	Secretaría de Salud/ Anuario Estadístico de Antioquia
Cobertura de alcantarillado en zona urbana	Porcentaje de población de zona urbana con acceso a alcantarillado	Secretaría de Salud/ Anuario Estadístico de Antioquia
Cobertura de alcantarillado en zona rural	Porcentaje de población de zona rural con acceso a alcantarillado	Secretaría de Salud/ Anuario Estadístico de Antioquia



## 2. Identificación programas relacionados con seguridad alimentaria y nutricional en el municipio

Identifique los programas o proyectos que se desarrollan en su municipio y pueden incidir de manera positiva en la seguridad alimentaria y nutricional. Si hay programas o proyectos que se desarrollen a nivel subregional o departamental puede desarrollar la información en el marco de una mesa relacionada a la SAN o puede solicitar información en la gerencia MANÁ.

Nombre	Objetivo	Responsables	Metas	Descripción (breve)	población objetivo/ número de personas atendidas	Lugar de desarrollo

## Etapa III

### Formulación

#### 1. Visión del plan

Tomando como referente los insumos recolectado en la fase de diagnóstico, tanto de información primaria y secundaria, se procede a construir la visión del Plan de Seguridad Alimentaria y Nutricional; entendiendo esta, como un acuerdo político entre los diferentes actores que inciden de manera directa o indirecta sobre la alimentación y la nutrición; en esta se deja plasmada la imagen de largo plazo, la inspiración máxima a la cual se quiere llegar, develando la meta a alcanzar en términos de futuro.

#### 2. Propósito general del plan

Se desprende de la visión, entendiéndolo a su vez como la máxima aspiración que pretende alcanzar en el Plan Municipal de Seguridad Alimentaria y Nutricional, que responde de manera integral a la concreción de las líneas estratégicas. Este debe ser medible y alcanzable en el tiempo.

### 3. Líneas estratégicas

Para avanzar en la articulación entre instrumentos que tienen que ver con la seguridad alimentaria y nutricional, se sugiere que los planes municipales, retomen las líneas del PDSAN 2020-2031:

- ▶ Producción sustentable y sostenible de alimentos.
- ▶ Distribución sustentable y sostenible de alimentos.
- ▶ Ambientes alimentarios saludables y sustentables.
- ▶ Protección Social para la garantía del Derecho Humano a la alimentación saludable.
- ▶ La gobernanza como estrategia territorial para la Seguridad Alimentaria y Nutricional de Antioquia: gobierno y sociedad en red.
- ▶ Ciencia, Tecnología e Innovación para el Sistema Alimentario y Nutricional.
- ▶ Autonomía alimentaria y soberanía territorial para los grupos étnicos del departamento de Antioquia.

**Nota:** en el caso que el municipio considere modificar o agregar alguna línea estratégica lo puede hacer.

### 4. Definición de proyectos

Los proyectos son la unidad básica que permite operativizar la estrategia, a través de la concreción de acciones interrelacionadas y coordinadas en lo cotidiano, para alcanzar el propósito expresado en el plan y en sus líneas estratégicas, dentro de un límite de recursos, tiempo y metas.

Para la identificación de proyectos, se recomienda lo siguiente:

- ▶ A partir de la estructuración del diagnóstico, se evidenciaron problemáticas en términos de seguridad alimentaria, estas se deben buscar resolver con iniciativas de proyectos.
- ▶ Retomar los insumos recolectados en los diferentes procesos participativos, donde emergieron proyectos que se viene desarrollando o ideas nuevas.
- ▶ Análisis de iniciativas de proyectos plasmadas en el Plan Decenal de Seguridad Alimentaria y Nutricional.
- ▶ Durante los 3 periodos de gobierno se debe buscar progresivamente y paralelamente sobre las 6 líneas estratégicas, es necesario para la viabilidad la inclusión de los recursos en el plan de desarrollo Municipal, al iniciar el siguiente período se evalúan los proyectos realizados, el paso a los siguientes y el desarrollo general del Plan.

Las iniciativas, deberán estar articuladas a las líneas estratégicas definidas en el PDSAN 2020-2031.

Líneas estratégicas	Iniciativa de proyectos	Descripción del proyecto
Producción sustentable y sostenible de alimentos		
Distribución sustentable y sostenible de alimentos		
Ambientes alimentarios saludables y sustentables		
Protección Social para la garantía del Derecho Humano a la alimentación saludable		
La gobernanza como estrategia territorial para la Seguridad Alimentaria y Nutricional de Antioquia: gobierno y sociedad en red		
Ciencia, Tecnología e Innovación para el Sistema Alimentario y Nutricional		
Autonomía alimentaria y soberanía territorial para los grupos étnicos del departamento de Antioquia		

## Etapa IV

### Monitoreo y evaluación

Los indicadores y metas deberán ser formulados acordes a las estrategias escogidas y desarrolladas para la entidad territorial.

Se sugiere articulación para el seguimiento de los indicadores, metas, programas y proyectos, se realice a través del Sistema departamental de Seguridad Alimentaria y Nutricional de Antioquia – SISAN, para lo cual se integrará con los sistemas de información de otras dependencias y los sistemas de información del Departamento Administrativo de Planeación de acuerdo a lo establecido en la Ordenanza 38 de 2018 y su decreto reglamentario.

La evaluación del PDSAN se deberá realizar cada cuatro (4) años, concurriendo con los cambios de periodo de gobierno, donde se analizará la pertinencia o no de la continuidad de las acciones y deberán tomar decisiones acerca de la implementación de los programas y proyectos, por tanto para los planes locales se sugiere una evaluación articulada a estos momentos.

Se sugiere que para la construcción de indicadores se utilice la metodología para presenta por el DNP.

## Etapa V

### Legitimación

En esta última parte de la guía, el Plan Municipal de Seguridad Alimentaria y nutricional se propone ser enviado a la Gerencia MANÁ, para que sea analizado y se emitirá un concepto del Plan Municipal de Seguridad Alimentaria y nutricional en términos de coherencia y articulación con el Plan de Desarrollo Municipal, Plan de Desarrollo Departamental, Plan Decenal de Seguridad Alimentaria y Nutricional del Departamento y demás instrumentos de planificación territorial o sectorial.

#### Adicionalmente:

- ▶ Se sugiere que la instancia de participación convocada, activada instalada inicialmente, se reglamente.
- ▶ El documento técnico del Plan Municipal de Seguridad Alimentaria y nutricional, que fue construido participativamente, debe llevarse al Concejo Municipal y se trascienda a política pública, pues esto garantizará la gestión de recursos del orden nacional y departamental; como también la asignación de recursos a nivel municipal y la continuidad de los procesos locales, superando los periodos de gobierno.

### Legalización

Para la legalización del plan municipal de SAN, se sugiere surtir trámite ante el consejo municipal para ser aprobado mediante acuerdo. Es importante que el acuerdo contenga los objetivos, el diseño estratégico del plan municipal, la propuesta de seguimiento, monitoreo y evaluación, así como las posibilidades de financiación.



## REFERENCIAS

- ▶ Blanco y Gomá, I. y. (2006). Globalización y democracia: nuevas formas de gobierno en red. *Politika*, 11-27.
- ▶ Cerrillo I Martínez, A. (2005). La gobernanza hoy . En I. N. Pública, *La gobernanza hoy: 10 textos de referencia* . Madrid .
- ▶ Pineda, S. (2008). La ciudad y la región. Medellín, Valle de Aburrá y Antioquia: lineamientos para una política de integración regional, nacional e internacional. Medellín: Departamento Administrativo de Planeación de Medellín.
- ▶ Pascual, J. M., & Gòdas i Perez, X. (2010). *La Gobernanza democrática territorial*. Valencia, España: Editorial Tirant Lo Blanc.







**MANÁ**  
Gerencia de Seguridad  
Alimentaria y Nutricional



Síguenos en nuestras redes sociales

f |  |  | @AntioquiaMana

